



**Bilancio Sociale**  
***FAMAS System S.p.a.***

***Edizione 2023***

## Bilancio Sociale e ambientale

### Sommario

<b>PRESENTAZIONE</b> .....	<b>3</b>
<b>IL BILANCIO SOCIALE</b> .....	<b>4</b>
<b>ASSETTO ISTITUZIONALE</b> .....	<b>6</b>
<b>FAMAS SYSTEM</b> .....	<b>6</b>
<b>STORIA</b> .....	<b>8</b>
<b>CORPORATE GOVERNANCE</b> .....	<b>10</b>
<b>VALORI E PRINCIPI</b> .....	<b>16</b>
<b>STRATEGIE E POLITICHE</b> .....	<b>19</b>
<b>SCENARIO</b> .....	<b>19</b>
<b>MERCATO</b> .....	<b>19</b>
<b>STRATEGIE</b> .....	<b>19</b>
<b>SISTEMI DI GESTIONE</b> .....	<b>21</b>
<b>CERTIFICAZIONI DI FAMAS SYSTEM</b> .....	<b>25</b>
<b>ORGANIZZAZIONE</b> .....	<b>27</b>
<b>ALCUNI NUMERI DI FAMAS SYSTEM</b> .....	<b>30</b>
<b>DIMENSIONE SOCIALE</b> .....	<b>32</b>
<b>PARTI INTERESSATE</b> .....	<b>32</b>
<b>CLIENTI</b> .....	<b>33</b>
<b>PERSONALE</b> .....	<b>35</b>
<b>FORNITORI</b> .....	<b>40</b>
<b>COMPAGINE SOCIALE</b> .....	<b>42</b>
<b>PUBBLICA AMMINISTRAZIONE</b> .....	<b>43</b>
<b>COLLETTIVITÀ</b> .....	<b>43</b>
<b>LA DIMENSIONE AMBIENTALE</b> .....	<b>46</b>
<b>FATTORI, ASPETTI E VALUTAZIONI AMBIENTALI</b> .....	<b>46</b>
<b>SISTEMA DI GESTIONE AMBIENTALE</b> .....	<b>49</b>
<b>INDICATORI AMBIENTALI</b> .....	<b>50</b>
<b>IL VALORE AGGIUNTO</b> .....	<b>52</b>
<b>DETERMINAZIONE DEL VALORE AGGIUNTO</b> .....	<b>52</b>
<b>DISTRIBUZIONE DEL VALORE AGGIUNTO</b> .....	<b>54</b>
<b>OBIETTIVI</b> .....	<b>57</b>

## Presentazione

È con grande orgoglio, mio personale e di tutta la Società, che presento questa ottava edizione del Bilancio Sociale della Famas System Spa.

Io lo interpreto come uno strumento per far conoscere ai nostri clienti, fornitori, dipendenti e collaboratori la mentalità della Famas System che negli anni ha sempre voluto coniugare l'equilibrio tra una sana crescita aziendale e l'attenzione al Territorio, creando diverse e molteplici rapporti di proficua collaborazione in tutti questi ambiti.

Oggi più di ieri è necessario riassumere in un documento quanto da anni la Famas System e la sua azienda controllata Movalia hanno realizzato a favore e assieme a tutti quei soggetti che, per svariati motivi e in differenti situazioni, hanno collaborato con noi.

Viviamo anni di cambiamento, in cui le visioni organizzative e produttive sono costantemente messe alla prova e dove i risultati raggiunti diventano immediatamente un nuovo punto di partenza. Ritengo che la Famas System sia un'azienda capace di ripensarsi continuamente, mettendo in discussione in primo luogo le strategie e lo stile della Direzione, per poi indirizzare verso traguardi innovativi i propri collaboratori.

Sempre però senza dimenticare le proprie radici, le basi storiche e i pilastri sui quali l'Azienda ha costruito i propri successi, superando le difficoltà e le sfide che ci hanno offerto i primi anni di questo nuovo millennio.

La principale guida in questo percorso di rinnovamento sono stati i valori tradizionali di Famas System: trasparenza, onestà, affidabilità, attenzione alla clientela e ai fornitori, valorizzazione di tutti i collaboratori. Ma anche grande attenzione alla Comunità, nella convinzione che sia doveroso esercitare al meglio un ruolo sociale attivo, in fondo, anche noi siamo ospiti del nostro Territorio.

Vorrei concludere con un doveroso ringraziamento alle molte persone che hanno condiviso e speso il loro tempo per la redazione di questo Bilancio Sociale. Sono sicuro che l'impegno non sarà vano e che coloro che ne vorranno affrontare la lettura impareranno sicuramente a conoscerci meglio.

Amministratore Delegato  
Mellina Stefano

## II Bilancio Sociale

Sempre di più le aziende sono consapevoli della dimensione sociale della loro attività, che si affianca e si integra con gli aspetti economici finanziari e competitivi della gestione.

Contestualmente, la collettività esprime in modo sempre più intenso bisogni e aspettative che incidono sullo sviluppo delle aziende e sulla loro sostenibilità nel lungo periodo.



Il Bilancio sociale vuole essere uno strumento semplice e chiaro che si rivolge a tutti gli interlocutori (*stakeholder*) di **Famas System**. Si tratta di tutti quei soggetti che, direttamente o indirettamente, subiscono dall'operato della azienda effetti positivi o negativi (clienti, dipendenti, soci, istituzioni, comunità locale, ecc.) e dei quali l'Azienda si impegna considerare gli interessi e le aspettative nell'assunzione delle nostre decisioni quotidiane.

Questa rendicontazione sociale è stata realizzata in base a standard e principi definiti. In particolare, per questo Bilancio si sono prese a riferimento le **linee guida alla Responsabilità Sociale UNI EN ISO 26000:2010** e le linee guida elaborate dal Gruppo di Studio per la redazione del Bilancio Sociale (**GBS standard 2013**).

I principi seguiti, che assicurano la qualità del processo di formazione e delle informazioni, sono in parte mutuati dall'ambito civilistico di rendicontazione dell'attività economica d'impresa (principi di neutralità, competenza di periodo, prudenza, comparabilità, chiarezza ed intelligibilità, periodicità e ricorrenza, omogeneità, ecc.) e in parte sono peculiari della rendicontazione sociale (responsabilità, identificazione dell'Azienda e della struttura organizzativa, trasparenza, inclusione, coerenza, integrazione nei sistemi di gestione e miglioramento continuo).

Il documento è articolato in quattro sezioni:

- **Identità aziendale**, dove sono esplicitati l'assetto istituzionale e organizzativo, la missione, i valori etici di riferimento, le strategie e le politiche.
- **Relazione sociale**, che espone sinteticamente i risultati ottenuti in relazione alle dichiarazioni aziendali e agli effetti sulle singole parti interessate.
- **Produzione e distribuzione del Valore Aggiunto**, che rappresenta il principale collegamento con il bilancio di esercizio e che evidenzia l'effetto economico che l'attività dell'azienda ha prodotto sulle principali categorie di parti interessate.
- **Obiettivi di miglioramento**, attraverso i quali l'azienda si impegna a rispondere ai bisogni e alle aspettative dei propri stakeholder, coerentemente con la missione e i valori dichiarati.

Per **Famas System** questa è la setima esperienza di redazione di un Bilancio sociale, e nella stesura si è fatto tesoro di quanto emerso nelle precedenti edizioni, cercando di fornire un quadro il più rappresentativo ed esaustivo possibile della realtà societaria.

**PARTE I**

**IDENTITÀ AZIENDALE  
E CONTESTO**

# Assetto istituzionale

## Famas System

**Famas System**, nata nel 1994, è divenuta oggi una delle prime aziende del panorama italiano nella progettazione e realizzazione di sistemi di telecontrollo del territorio e del traffico.

Perseguendo il miglioramento continuo delle proprie performance, negli anni si è dotata di un sistema di gestione articolato, prendendo a riferimento i più diffusi standard internazionali di certificazione (ISO 9001:2015, ISO 14001:2015, ISO 27001:2013, ISO 45001:2018, ISO 37001:2016, ISO 39001:2012, SA 8000:2014, PDR 125:2022).

L'Azienda possiede inoltre l'attestazione SOA in sei categorie ed il Rating di Legalità con **tre stelline** rinnovato nel 2023.

**Famas System** opera sul territorio nazionale con le sedi di Bolzano, nonché gli uffici commerciali e tecnici di Roma, Milano, Bologna, Lecce, Padova e Torino.

Controlla inoltre la società Movalia con sede a Mezzolombardo (TN).

I principali ambiti di intervento di **Famas System** sono costituiti da:

- ⇒ **Sistemi integrati** per il monitoraggio, la gestione e la fornitura di servizi tecnologici per la **mobilità sostenibile**
- ⇒ **Sistemi di rilevamento** dati per la gestione della **sicurezza**, della **sosta**, e della **viabilità** su strada e su piste ciclabili
- ⇒ **Sistemi per il controllo** della **qualità dell'aria**, lo **stato del tempo** e la **riduzione dell'inquinamento** da traffico stradale

**Famas System** è la prima società italiana ad aver realizzato ...



Sistemi per il **rilevamento automatico degli incidenti e delle code**



Sistemi di **preallarme formazione ghiaccio**



Sistemi per la **guida condizionata ai parcheggi**



Sistemi automatici non intrusivi di **rilevamento e classificazione del traffico**



Sistema di **Mobilità Ecologica Integrata**



Sistemi automatici di ausilio alla **guida con scarsa visibilità**



Sistemi intelligenti per il **condizionamento della velocità** finalizzati all'aumento della sicurezza stradale

La vivibilità di un centro urbano dipende dalla qualità di una serie di fattori, strettamente correlati ed interconnessi fra loro, tra i quali: la **mobilità**, la **sicurezza** e l'**ambiente**.

La piattaforma integrata multimediale realizzata **Famas System** nasce da un'idea di **città più intelligente**.

L'intento è quello di aumentare la qualità della vita attraverso lo sviluppo di una mobilità più sostenibile ed eco-compatibile, che permetta alle persone di **muoversi** in libertà e sicurezza e con un basso **impatto ambientale**.

L'elaborazione di strategie di sviluppo della mobilità sostenibile e di tutela della sicurezza, sono determinate dalla messa a punto di un sistema di mobilità urbana basato sul concetto di **Smart city**. Le *Smart cities* sono rese possibili attraverso l'implementazione di **Sistemi Intelligenti per il Traffico (ITS)**, che prefigurano una gestione centralizzata dei dati relativi all'ambiente la sicurezza la sosta e la viabilità.

## Storia

<b>1994</b>	<i>Fondazione di Famas System S.r.l.</i>
<b>1997</b>	<i>Realizza il primo sistema cittadino di indirizzamento dinamico ai parcheggi</i>
<b>1999</b>	<i>Certifica il suo Sistema di Gestione per la Qualità secondo la norma UNI EN ISO 9001:2000</i>
<b>2001</b>	<i>Realizza il primo sistema centralizzato di raccolta dati di traffico a fini statistici a livello provinciale</i>
<b>2004</b>	<i>Trasferisce la sua sede operativa da Ora (BZ) nella sua nuova sede di Egna</i>
<b>2002</b>	<i>Ottiene attestazione di Qualificazione alla Esecuzione di Lavori Pubblici (attestazione SOA)</i>
<b>2005</b>	<i>Diventa Società per Azioni ed entra nel capitale sociale di Famas System, ISA Istituto Atesino di Sviluppo S.p.A.</i>
<b>2006</b>	<i>Realizza il primo sistema centralizzato di raccolta dati di traffico a fini statistici a livello regionale</i>
<b>2007</b>	<i>Realizza il suo primo sistema centralizzato di raccolta dati meteorologici a livello provinciale</i>
<b>2010</b>	<i>Certifica il suo Sistema di Gestione per la Qualità secondo la norma UNI EN ISO 9001:2008</i>
<b>2010</b>	<i>Realizza il primo sistema centralizzato di raccolta dati e di monitoraggio traffico a fini statistici a livello nazionale</i>
<b>2015</b>	<i>Fonda Movalia S.r.l. con sede a Trento</i>
<b>2015</b>	<i>Certifica il suo Sistema di Gestione Ambientale secondo la norma UNI EN ISO 14001:2004 ed il suo Sistema di Gestione di Sicurezza e della Salute dei lavoratori secondo lo standard BS OHSAS 18001:2007</i>
<b>2017</b>	<i>Certifica il suo Sistema di Gestione delle informazioni secondo la norma UNI EN ISO 27001:2013</i>
<b>2018</b>	<i>Ricertifica il suo Sistema di Gestione di Sicurezza e della Salute dei lavoratori secondo lo standard UNI EN ISO 45001:2018</i>
<b>2018</b>	<i>E' stato introdotto ed applicato il Regolamento Europeo 679/2016 (GDPR) in materia di protezione dei dati personali</i>
<b>2019</b>	<i>Famas System riottiene l'attribuzione del Rating di Legalità con tre stelle</i>
<b>2019</b>	<i>Entra nel capitale sociale di Famas System Altea S.p.a. con una quota pari al 10,067%</i>
<b>2019</b>	<i>Ricertifica il suo Sistema di Gestione per la Qualità secondo la norma UNI EN ISO 9001:2015</i>
<b>2020</b>	<i>Ricertifica il suo Sistema di Gestione delle informazioni secondo la norma UNI EN ISO 27001:2013</i>
<b>2021</b>	<i>Cambiamento della compagine azionaria con la cessione delle quote azionarie</i>



	<i>in mano ai soci storici a favore di Altea S.p.a. che acquisisce complessivamente il 77,40% del capitale azionario</i>
<b>2021</b>	<i>Famas System riottiene l'attribuzione del Rating di Legalità con tre stelle</i>
<b>2022</b>	<i>Ricertifica il suo Sistema di Gestione per la Qualità secondo la norma UNI EN ISO 9001:2015</i>
<b>2023</b>	<i>Ricertifica il suo Sistema di Gestione delle informazioni secondo la norma UNI EN ISO 27001:2013</i>
<b>2023</b>	<i>Certifica il suo Sistema di Gestione delle informazioni secondo la norma UNI EN ISO 37001:2016</i>
<b>2023</b>	<i>Certifica il suo Sistema di Gestione delle informazioni secondo la norma UNI EN ISO 39001:2012</i>
<b>2023</b>	<i>Certifica il suo Sistema di Gestione delle informazioni secondo la norma SA8000:2014</i>
<b>2023</b>	<i>Famas System riottiene l'attribuzione del Rating di Legalità con tre stelle</i>
<b>2023</b>	<i>Cambiamento della compagine azionaria con la cessione delle quote azionarie in mano al socio storico a favore di Altea S.p.a. che acquisisce complessivamente il 100% del capitale azionario</i>
<b>2023</b>	<i>Cambiamento della compagine sociale della controllata Movalia Srl con la cessione delle quote in mano al socio di minoranza Ing. Bolelli alla controllante Famas che acquisisce complessivamente il 100% del capitale sociale</i>
<b>2024</b>	<i>Ricertifica il suo Sistema di Gestione di Sicurezza e della Salute dei lavoratori secondo lo standard UNI EN ISO 45001:2018</i>
<b>2024</b>	<i>Ricertifica il suo Sistema di Gestione di Sicurezza e della Salute dei lavoratori secondo lo standard UNI EN ISO 14001:2018</i>
<b>2024</b>	<i>Certifica il suo Sistema di Gestione per la parità di genere secondo la norma UNI PdR 125:2022</i>

## Corporate governance

A seguito dell'acquisizione della maggioranza azionaria da parte di Altea S.p.a., il Consiglio di amministrazione in carica alla data dall'approvazione del presente bilancio sociale risulta il seguente:

Consiglio di Amministrazione	Ruolo
Ruscica Andrea	Presidente (Rappresentante dell'impresa)
Mellina Stefano	Amministratore Delegato e Vice-Presidente (Rappresentante dell'impresa)
Cristiano Daolio	Consigliere

All'interno del Consiglio sono rappresentate tutte le componenti della compagine sociale. I poteri del Presidente del Consiglio di Amministrazione sono definiti dallo Statuto della Società.

All'Amministratore Delegato sono conferiti i poteri di rappresentanza, da esercitarsi in forma singola:

1. Ordinaria amministrazione della società e tra questi specificamente il potere di operare nei rapporti con gli istituti di credito movimentando, sia in entrata che in uscita, i conti, e depositi e le posizioni accese;
2. Sottoscrivere i contratti ed i successivi documenti richiesti per la costituzione e la gestione di Associazioni Temporanee di Imprese finalizzate alla partecipazione a gare di appalto ed alla esecuzione dei lavori oggetto dell'appalto senza limitazione alcuna;
3. Richiedere e sottoscrivere polizze fideiussorie assicurative e fideiussioni bancarie provvisorie e definitive relativamente a contratti attivi di lavori, servizi, forniture, appalti, concessioni ed affidamenti in genere, connessi all'oggetto sociale, fermo restando l'obbligo di informativa e rendicontazione nei confronti del consiglio di amministrazione di Altea (o della società risultante dalla fusione per incorporazione con Fed2Invest S.p.A.) o delle altre figure apicali di quest'ultima.
4. Stipulare e risolvere contratti attivi di lavori, servizi, forniture, appalti, concessioni ed affidamenti in genere, connessi all'oggetto sociale, nei limiti di Euro 3.000.000,00 (tremilioni) per singolo contratto;
5. Stipulare e risolvere contratti passivi di lavori, servizi, forniture, appalti, concessioni ed affidamenti in genere, connessi all'oggetto sociale, nei limiti di Euro 500.000,00 (eurocinquecentomila,00) per singolo contratto, ad esclusione di quelli inerenti la rivendita sul mercato derivanti dagli accordi commerciali di distribuzione con i software vendor strategici della medesima società;

6. Stipulare e risolvere contratti passivi - riguardanti beni mobili o di consumo - di acquisto, vendita, noleggio, deposito, comodato, somministrazione, trasporto, manutenzione e qualsiasi altro atto, contratto, convenzione intesa o accordo, nei limiti - per tutte le operazioni non previste nel *business plan* della Società - di Euro 35.000,00 per singola operazione o Euro 75.000,00 in aggregato per esercizio;
7. Stipulare, rinnovare, risolvere, riscattare contratti di leasing di beni mobili e sottoscrivere qualunque atto o contratto ad essi relativi, nei limiti - per tutte le operazioni non previste nel *business plan* della Società - di Euro 35.000,00 per singola operazione e, in ogni caso, nei limiti di Euro 75.000,00 (settantacinquemila) annui;
8. Esigere e riscuotere somme, a qualsiasi titolo spettanti alla società, nonché i mandati di pagamento, sotto qualsiasi forma e da qualsiasi ente o soggetto emessi a favore di essa e rilasciare le relative quietanze e scarichi nella forma richiesta dall'ente o soggetto stesso, esonerandolo dalle conseguenziali responsabilità;
9. Con la sola limitazione per i Dirigenti, per i quali è prevista in ogni caso l'esplicita approvazione del CEO di Gruppo, assumere Quadri, Impiegati d'ordine fino ad una retribuzione annua lorda di Euro 80.000,00 (ottantamila), stabilirne gli incarichi e le mansioni, fissarne le retribuzioni, sospenderli e licenziarli, nonché conciliare e transigere, per i medesimi rapporti di lavoro, rappresentando per tali materie la società nelle opportune sedi istituzionali, pubbliche, giurisdizionali e nelle relazioni sindacali, e, inoltre, stipulare accordi collettivi in materia di lavoro, con esclusione della contrattazione aziendale di competenza del Ccnl Dirigenti;
10. Rappresentare la società, in qualsiasi giudizio civile, amministrativo, e penale, attivo o passivo, ed in qualsiasi procedimento davanti a qualsiasi autorità giudiziaria, amministrativa e penale ed in qualsiasi sede e grado di giurisdizione e così anche in opposizione, revocazione e cassazione, inclusa la decisione di nominare i relativi difensori oltre che di conciliare o transigere qualsiasi controversia, avente un valore non superiore a Euro 250.000,00, e fermo restando l'obbligo di informativa e rendicontazione nei confronti del consiglio di amministrazione di Famas System S.p.A. e di Altea S.p.A. (o della società risultante dalla fusione per incorporazione con Fed2Invest S.p.A.) o delle altre figure apicali di quest'ultima;
11. Rappresentare la società davanti le associazioni sindacali dei lavoratori anche a mezzo di procuratori;
12. Instaurare e risolvere rapporti di collaborazione e di lavoro autonomo fino ad un limite annuo di Euro 100.000,00 (centomila) con persone fisiche o giuridiche, aventi ad oggetto, in via esemplificativa e non tassativa, attività di consulenza, agenzia, concessione di vendita, procacciamento d'affari, mediazione, commissione, ecc., da svolgersi in favore della società o altri rapporti commerciali di qualunque natura;
13. Ogni altro potere ai fini della gestione ordinaria della società (intendendosi con "gestione ordinaria" tutto ciò che non rientra nella competenza esclusiva dell'assemblea a norma di legge o di statuto), rimanendo comunque **escluse**, oltre alle materie non delegabili per legge o per statuto, le decisioni riguardanti le materie di seguito riportate (le materie dalla (a) alla (f), le Decisioni Rilevanti ai sensi del Regolamento di Gruppo, e le materie dalla (g) alla (u), le Materie Rilevanti Consiliari ai sensi dell'articolo 19.2 dello statuto sociale di Altea S.p.A.), restando dunque stabilito, a fini di maggior chiarezza e per quanto occorrer possa, che i poteri conferiti ai sensi dei precedenti punti non dovranno intendersi in alcun modo estesi alle seguenti attività che rimangono di competenza esclusiva del consiglio di amministrazione:
  - (a) interruzione o significativa riduzione di una o più linee di business del Gruppo Altea;

- (b) concessione di garanzie personali o costituzione di garanzie reali su beni mobili, immobili o immateriali da parte della Società, ad eccezione di performance bonds o strumenti di natura analoga inerenti i soli rapporti di natura contrattuale con clienti finali, fermo restando l'obbligo di informativa e rendicontazione nei confronti del consiglio di amministrazione di Altea (o della società risultante dalla Fusione) o delle altre figure apicali di quest'ultima;
- (c) acquisto di diritti di proprietà o di locazione di durata ultra-novennale su beni immobili, stipulazione di contratti di leasing riguardi beni mobili di valore superiore a Euro 75.000 annui;
- (d) operazioni di acquisto (a qualsiasi titolo) di partecipazioni in società o di aziende o di rami d'azienda e sottoscrizione di accordi di joint venture, associazioni di imprese, consorzi, società o altre simili operazioni dirette a realizzare iniziative imprenditoriali con terzi, ad eccezione di quelle dirette a realizzare iniziative commerciali inerenti il business model del Gruppo Altea (ivi incluso, a titolo esemplificativo e non esaustivo, nel contesto della partecipazione a procedure private e/o pubbliche di gara o d'appalto), fermo restando l'obbligo di informativa e rendicontazione nei confronti del consiglio di amministrazione di Altea (o della società risultante dalla Fusione) o delle altre figure apicali di quest'ultima;
- (e) fermo restando quanto previsto al precedente paragrafo 2.2, la nomina, la sostituzione, la revoca degli amministratori delle Controllate, nonché l'esperimento o la rinuncia di qualsiasi azione di responsabilità nei confronti degli amministratori delle Controllate;
- (f) l'avvio, la difesa e la gestione di una qualsiasi controversia, in qualsiasi sede e di qualsiasi natura, avente un valore superiore ad un importo di Euro 250.000, inclusa la decisione di nominare i relativi difensori oltre che di conciliare o transigere qualsiasi controversia (in tal caso indipendentemente dal valore), tutto quanto precede fatta in ogni caso eccezione per giudizi intrapresi per il recupero crediti e fermo restando l'obbligo di informativa e rendicontazione nei confronti del consiglio di amministrazione di Altea (o della società risultante dalla Fusione) o delle altre figure apicali di quest'ultima;
- (g) approvazione, adozione e modifica del *business plan* pluriennale e del *budget* annuale;
- (h) qualora delegati ai sensi dell'art. 2443 del Codice Civile, aumenti di capitale non eseguiti al Fair Market Value (intendendosi per "**Fair Market Value**" un importo pari al corrispettivo per tutte le azioni - senza tenere conto di eventuali premi di maggioranza o sconti di minoranza - che un terzo in buona fede pagherebbe in una operazione condotta a condizioni di mercato e su base volontaria - vale a dire, non una vendita nell'ambito di una procedura esecutiva - , come comunicato dal Presidente della riunione) o con esclusione o limitazione del diritto di opzione, con esclusione di aumenti di capitale eseguito al Fair Market Value, nel caso di (i) aumenti di capitale deliberati quando la Società una o più società del Gruppo Altea si trovino in una situazione di erosione del capitale sociale per perdite ai sensi degli articoli 2446 o 2447, 2482-bis o 2482-ter del codice civile (o di altra analoga disposizione di legge applicabile alle società estere del Gruppo Altea), (ii) aumenti di capitale necessari a garantire il rispetto dei "parametri finanziari" relativi ai contratti di finanziamento di cui la Società è parte e/o finalizzati alla "*equity cure*", e (iii) aumenti di capitale per l'emissione delle azioni che incorporano diritti patrimoniali rafforzati effettuati nel contesto e al fine di implementare il piano di incentivazione rivolto agli amministratori e ai dipendenti della Società o di una società del Gruppo Altea in essere alla data di entrata in vigore del presente statuto;
- (i) la proposta di acquisto di azioni proprie e altre operazioni su azioni proprie, ad eccezione dell'acquisto di azioni proprie di titolarità di amministratori e dipendenti della Società o di una società del Gruppo Altea in conformità al piano di incentivazione del *management* delle società del Gruppo Altea in essere alla data di entrata in vigore del presente statuto o a diritti di opzione in essere tra questi ultimi e la Società

- o la relativa società del Gruppo Altea;
- (j) l'approvazione di progetti di fusione (diverse da (i) la fusione per incorporazione di Altea nella società che ne detenga l'intero capitale sociale o la fusione inversa in Altea della società che ne detenga l'intero capitale sociale, anche ai sensi dell'articolo 2501-bis del codice civile, o da una fusione tra società interamente controllate) e di scissione o proposte di trasformazione;
  - (k) operazioni di acquisizione di partecipazioni in società o di aziende o rami d'azienda da parte della Società;
  - (l) operazioni di trasferimento o cessione (mediante vendita, conferimento, trasferimento, locazione, usufrutto, costituzione di gravame o altro) di partecipazioni in società o di aziende o di rami d'azienda o diritti di proprietà intellettuale;
  - (m) investimenti e disinvestimenti (diversi da quelli di cui ai punti precedenti relativi all'acquisizione o al trasferimento di partecipazioni o di aziende o di proprietà intellettuale) di beni strumentali (immobilizzazioni) non previsti nel Business Plan, nei successivi business plan o nei budget annuali, qualora il loro ammontare superi Euro 5.000.000,00 per singola operazione o Euro 10.000.000,00 in aggregato per esercizio;
  - (n) assunzione di nuovo indebitamento che comporti un aumento della leva finanziaria delle società del Gruppo Altea, a livello consolidato, superiore a 4x (PFN/EBITDA) di volta in volta in vigore;
  - (o) assunzione, licenziamento (tranne che per giusta causa) o modifiche sostanziali dei termini e delle condizioni di impiego (compreso il compenso) del *top management* delle società del Gruppo Altea (ad eccezione dell'amministratore delegato);
  - (p) operazioni con i soci o con parti correlate (nell'accezione attribuita a tale termine dal principio contabile IAS 24) dei soci (diverse dalle società del Gruppo Altea), compresa la concessione di prestiti ai medesimi soggetti;
  - (q) proposte di scioglimento e liquidazione di una o più società del Gruppo Altea;
  - (r) l'approvazione o la modifica di piani di stock option, altri piani di incentivazione della Società o di una o più società del Gruppo Altea a favore di amministratori e dipendenti, fermo restando che tale veto non si applicherà all'approvazione dei piani di incentivazione in vigore alla data di adozione del presente statuto anche a livello generale del Gruppo Altea;
  - (s) qualsiasi proposta di sottoporre all'assemblea dei soci Materie Riservate Consiliari;
  - (t) qualsiasi decisione relativa alle Materie Riservate Consiliari riguardante le società controllate dalla Società;
  - (u) la proposta all'assemblea dei soci di deliberare sulle seguenti materie nonché la decisione circa l'espressione del voto in seno ai competenti organi sociali delle società controllate con riguardo alle seguenti materie:
    - (i) aumenti di capitale non eseguiti al Fair Market Value o con esclusione o limitazione del diritto di opzione, ad eccezione degli aumenti di capitale non eseguiti al Fair Market Value, nel caso di (1) aumenti di capitale deliberati quando la Società o una o più società del Gruppo Altea si trovino in una situazione di erosione del capitale sociale per perdite ai sensi degli articoli 2446 o 2447, 2482-bis o 2482-ter del codice civile (o di altra analoga disposizione di legge applicabile alle società estere del Gruppo Altea), (2) aumenti di capitale necessari a garantire il rispetto dei "parametri finanziari" relativi ai contratti di finanziamento di cui la Società è parte e/o finalizzati alla "equity cure" (come attestato dal Presidente della riunione), e (3) aumenti di capitale per l'emissione delle azioni che incorporano diritti patrimoniali rafforzati effettuati nel contesto e al fine di implementare il piano di incentivazione rivolto agli amministratori e ai dipendenti della Società o di una società del Gruppo Altea in essere alla data di entrata in vigore del presente statuto;
    - (ii) riduzioni di capitale sociale della Società, ad eccezione delle riduzioni deliberate in una situazione di erosione del capitale sociale della Società o di una o più società del Gruppo Altea per perdite ai sensi degli articoli 2446 o 2447, 2482-bis o 2482-ter del codice civile (o di altra analoga disposizione di legge applicabile alle società estere del Gruppo Altea);

- (iii) l'acquisto di azioni proprie e altre operazioni su azioni proprie, ad eccezione dell'acquisto di azioni proprie di titolarità di amministratori e dipendenti della Società o di una società del Gruppo Altea in conformità al piano di incentivazione del management delle Società del Gruppo in essere alla data di entrata in vigore del presente statuto o a diritti di opzione in essere tra questi ultimi e la Società o la relativa società del Gruppo Altea;
- (iv) modifiche all'oggetto sociale e modifiche dello statuto concernenti la nomina e composizione del consiglio di amministrazione ai sensi dell'articolo 14 nonché il quorum costitutivo e deliberativo per l'approvazione delle Materie Riservate Consiliari ai sensi dell'articolo 19;
- (v) trasferimento della sede legale o amministrativa;
- (vi) fusioni (diverse da (i) la fusione per incorporazione di Altea nella società che ne detenga l'intero capitale sociale o la fusione inversa in Altea della società che ne detenga l'intero capitale sociale, anche ai sensi dell'articolo 2501-bis del codice civile, o da una fusione tra società interamente controllate), scissioni e trasformazioni;
- (vii) operazioni con Parti Correlate (diverse dalle società del Gruppo Altea), compresa la concessione di prestiti ai soci;
- (viii) scioglimento e liquidazione (anche volontaria);
- (ix) emissione di obbligazioni convertibili, warrant o altri strumenti finanziari che comportino l'eventuale emissione di azioni con l'esclusione o la limitazione del diritto di opzione dei Soci;
- (x) in quanto necessaria, l'approvazione o la modifica di piani di stock option o altri piani di incentivazione della Società o di una o più società del Gruppo Altea a favore di amministratori e dipendenti, fermo restando che la limitazione di cui alla presente lettera non si applicherà con riguardo all'approvazione dei piani di incentivazione in relazione ai quali sono state emesse le azioni che incorporano i diritti patrimoniali rafforzati disciplinati dal presente statuto;
- (xi) delibere aventi a oggetto le Materie Rilevanti Consiliari per le quali sia richiesta dal consiglio di amministrazione l'approvazione da parte dell'assemblea dei soci.

Stefano Mellina, attuale Amministratore Delegato, ricopre inoltre il ruolo di Responsabile Tecnico per le attività societarie, avendo ottenuto il conoscimento dei requisiti professionali stabiliti dalla Legge provinciale 1/2008.

Non sono state conferite ulteriori poteri, deleghe o procure agli altri componenti del Consiglio di Amministrazione.

All' Amministratore Delegato è concesso come benefit l'utilizzo di un'auto aziendale per un costo complessivo a carico della Società di circa 20 mila euro all'anno.

## **SISTEMA 231/2001**

Come noto, il D. Lgs. 231/2001 ha introdotto nell'ordinamento italiano il principio della responsabilità amministrativa oggettiva delle imprese, in connessione con una serie di reati penali (dolosi o colposi) che possono essere potenzialmente commessi dagli amministratori, dai loro collaboratori, nonché in generale da chiunque agisca in rappresentanza o per conto della Società.

Per contrastare il rischio di incorrere nelle sanzioni previste dal Decreto, la stessa legge concede ai soggetti giuridici la possibilità di adottare modelli di organizzazione e gestione che hanno lo scopo di prevenire la commissione dei reati previsti. Si tratta in sostanza di sistemi a tutela dell'attività, del patrimonio e della reputazione delle società e, dunque, in primo luogo degli interessi dei soci.

**Famas System**, in linea con le proprie politiche aziendali, ha proceduto alla definizione e successiva attuazione di un sistema di prevenzione x D. Lgs. 231/2001, impegnandosi a mantenerlo aggiornato nel tempo, per:

- assicurare condizioni di **correttezza e trasparenza nei rapporti di affari** con i propri clienti e nella gestione delle attività interne;
- **tutelare i soci** dal rischio perdite derivanti dall'applicazione delle sanzioni previste dalla normativa, nonché il lavoro dei propri **collaboratori** e la **reputazione** aziendale.

Il *Modello di Organizzazione e Controllo* adottato ai sensi del D.lgs. 231/2001 e il *Codice Etico* è stato approvato ufficialmente dal Consiglio di Amministrazione con delibera dell'8 aprile 2015.

Tutti i componenti del Consiglio di Amministrazione hanno sottoscritto l'impegno a uniformarsi alle disposizioni del *Codice Etico* adottato dalla Società.

L'attuale Modello Organizzativo di Controllo e di Gestione è stato considerevolmente rivisto ed aggiornato nel corso del 2023 contestualmente all'implementazione della norma Uni EN ISO 37001.

In data 13/09/2024 è stata deliberata dal CdA la nuova versione del MOGeC e del Codice Etico; questa versione è stata pubblicata sul sito aziendale, resa nota a tutti i collaboratori dell'azienda ed inviata per conoscenza a tutti fornitori critici, nonché ai principali clienti.

## CONTROLLI INTERNI

La Società ha nominato un **Collegio sindacale**, la cui attuale composizione è riportata di seguito.

Collegio Sindacale	Ruolo
Somaini Michele	Presidente
Andreatta Claudio	Sindaco
Lechner Martin	Sindaco
Lorenzon Emilio	Sindaco Supplente
Comploj Ludwig	Sindaco Supplente

Il Collegio Sindacale ha una generale funzione di controllo sull'attività sociale, con poteri di controllo e poteri di intervento disciplinati dalla normativa.

Il controllo contabile è stato attribuito a alla **Società di Revisione** contabile EY Spa, la quale in particolare:

- a) esprime, con apposita relazione, un giudizio sul bilancio di esercizio;
- b) verifica nel corso dell'esercizio la regolare tenuta della contabilità sociale e la corretta rilevazione dei fatti di gestione nelle scritture contabili.

# Valori e principi

## VISION

***Data for a better life** è la Vision di Famas System. Raccogliere, trasmettere ed analizzare dati sull'ecosistema che ci circonda per confezionarli in pacchetti informativi al servizio di chi gestisce le nostre infrastrutture di trasporto, di chi sorveglia e protegge l'ambiente ed il territorio nel quale viviamo oltre che di noi stessi al fine di migliorare la nostra vita. Una "guida" che accompagna Famas System dai primi anni della sua attività ad oggi e le farà da faro anche nel futuro.*

## MISSION

***Famas System** si pone come obiettivo principale di migliorare la vita di tutti noi, rendendo la stessa più sicura e più semplice in un ambiente più pulito e protetto. A tal fine realizza prodotti e soluzioni ITS (sistemi intelligenti di trasporto), ambientali e meteorologici basate sulle più moderne tecnologie disponibili sul mercato mondiale.*

***Famas System** è convinta che i suoi obiettivi possono essere raggiunti solamente con l'ausilio di collaboratori altamente specializzati e motivati; per questo punta sulla formazione continua degli stessi, introduce modelli di lavoro innovativi, offre orari di lavoro flessibili ed integra il contratto nazionale di lavoro con servizi aggiuntivi.*

***Famas System** è altresì convinta che i propri traguardi possono essere raggiunti solamente con un approccio aperto e curioso al mondo che ci circonda ed è per questo che cerca ed offre la propria collaborazione a centri di ricerca, università, professionisti e ad aziende specializzate del settore per crescere e migliorare in continuazione.*

***Famas System** crede che una società forte può nascere solamente da una base profondamente radicata nel proprio territorio ed è per questo che mette a disposizione tutta la sua esperienza ed il suo know-how a stakeholder locali e nazionali per costruire insieme soluzioni innovative da esportare in tutto il mondo.*

***Famas System** ritiene che per migliorare costantemente i propri prodotti e le proprie soluzioni risulta indispensabile investire costantemente in attività di ricerca e sviluppo ed è per questo che impegna in esse il 30% dei propri collaboratori e ne destina annualmente fino al 50% degli propri utili di esercizio.*

***Famas System** crede che ogni società abbia una responsabilità sociale ed è per questo che si impegna giornalmente per migliorare il mondo e la vita nell'ambito in cui ci lavora.*

Come detto, **Famas System** ha adottato un *Codice Etico* ai sensi del D. Lgs 231/2001, che definisce la responsabilità etico-sociale, i principi generali e le regole di comportamento nei confronti di tutti gli interlocutori della Società e alle quali Amministratori, dipendenti e collaboratori in genere devono attenersi per tutelare e preservare, attraverso i propri comportamenti, la rispettabilità e l'immagine della Società e l'integrità del suo patrimonio economico e umano.

⇒ Crediamo in un'idea di **Partnership** che colloca i nostri clienti al centro di un universo di competenze e di servizi.



- ⇒ Condividiamo **Soluzioni, Percorsi e Successi**, attraverso l'ascolto e il dialogo, la collaborazione e la fiducia reciproca.
- ⇒ Progettiamo **Sistemi chiavi in mano** che includono un'assistenza intelligente e costante in ogni fase del progetto.
- ⇒ Lavoriamo con le più importanti istituzioni scientifiche e universitarie, per mantenere alto il livello della **Ricerca**, per affermare una leadership tecnologica ovunque riconosciuta.
- ⇒ Seguiamo la linea della costante **Innovazione**, del miglioramento di conoscenze ed esperienze per raggiungere il primato sulle tecnologie e nella realizzazione di sistemi e servizi totalmente innovativi.
- ⇒ Progettiamo **Soluzioni Ideali** per raggiungere obiettivi importanti: favorire la sicurezza, diminuire i tempi di percorrenza, ridurre i costi economici e sociali, migliorando il livello di qualità della vita.
- ⇒ Crediamo nel **Lavoro di squadra**, nella sinergia tra informazione, gestione e controllo e diamo valore all'integrazione dei più diversi ambiti di expertise.
- ⇒ Ci impegniamo perché la **Vicinanza con il Cliente** sia un elemento sempre più determinante nel raggiungimento di obiettivi di successo.
- ⇒ Viviamo con i nostri partner l'impegno, il successo e le emozioni per le nuove sfide. La nostra meta è l'**Eccellenza della Qualità** in ogni fase progettuale, organizzativa, produttiva, di assistenza del cliente e di gestione delle reti.

## PRINCIPI GENERALI DI COMPORTAMENTO

Di seguito si riporta una sintesi dei principi di comportamento generali esplicitati dal *Codice Etico*.

### CENTRALITÀ E RISPETTO DELLA PERSONA

Le persone sono elemento imprescindibile di creazione di valore e di miglioramento dei sistemi interni in un'ottica di successo. Pertanto, la Società promuove la crescita professionale delle proprie risorse in un ambiente caratterizzato da meritocrazia, correttezza e diligenza.

La centralità della persona è ravvisabile anche nell'ascolto delle esigenze dei clienti e nella trasparenza e correttezza della contrattazione con i fornitori e nelle relazioni con la Pubblica Amministrazione.

**Famas System** si impegna a rispettare i diritti, l'integrità fisica, culturale e morale di tutte le persone con cui si relaziona.

### CORRETTEZZA

**Famas System** si impegna affinché gli amministratori e tutti i collaboratori, interni ed esterni, rispettino le leggi vigenti e il *Codice Etico*.

In nessun caso il perseguimento dell'interesse della Società può giustificare una condotta disonesta o non rispettosa delle norme.

### COMUNICAZIONE DEGLI INTERESSI FINANZIARI E CONFLITTI DI INTERESSE

**Famas System** evita situazioni ove i soggetti coinvolti appaiano o siano in conflitto di interesse. Il conflitto può riguardare interessi di qualsiasi natura, anche non patrimoniali, come quelli derivanti dall'intento di voler assecondare pressioni politiche, sindacali o dei superiori gerarchici.

Il soggetto interessato si astiene dal prendere decisioni o svolgere attività inerenti alle sue mansioni in situazioni di conflitto di interessi, anche potenziale, con interessi personali, del coniuge, di conviventi, di parenti, di affini entro il secondo grado.

## RISERVATEZZA

**Famas System** assicura la riservatezza delle informazioni di cui viene in possesso e si astiene dal ricercare dati riservati, salvo il caso di espressa autorizzazione e conformità alle norme giuridiche vigenti.

Amministratori, dipendenti e collaboratori sono tenuti a mantenere riservate le informazioni di cui sono a conoscenza e a non utilizzarle per scopi diversi da quelli afferenti la propria attività.

## COMPLETEZZA E TRASPARENZA DELL'INFORMAZIONE

Amministratori, dipendenti e collaboratori sono tenuti a dare informazioni chiare, complete, trasparenti ed accurate, in modo che i soggetti che entrano in contatto con l'Azienda siano in grado di valutare consapevolmente le condizioni previste e le conseguenze delle loro decisioni.

In particolare, nella formulazione dei contratti con i fornitori **Famas System** si impegna ad esplicitare in maniera chiara e comprensibile i comportamenti da tenere in tutte le circostanze.

## CORRETTEZZA NELLA RINEGOZIAZIONE DEI CONTRATTI

La Società si impegna ad agire sempre in buona fede e ad adottare regole e comportamenti eticamente corretti.

Nella gestione e nella rinegoziazione dei rapporti contrattuali **Famas System** e coloro che agiscono in nome e per conto, hanno cura di non approfittare di un'eventuale posizione di vantaggio, tenendo sempre in considerazione il bilanciamento degli interessi contrattuali.

## REGALI, COMPENSI E ALTRE UTILITÀ

È fatto espresso divieto agli Amministratori, dipendenti e collaboratori di **Famas System** di accettare compensi, regali, omaggi o trattamenti di favore da qualsiasi soggetto pubblico o privato.

In ogni caso, indipendentemente dalla circostanza che il fatto costituisca reato, ai dipendenti è fatto divieto di offrire a pubblici ufficiali o incaricati di pubblico servizio, omaggi di qualsiasi genere che superino il valore di € 150 per compiere o per aver compiuto un atto del proprio ufficio o al fine di trarre benefici da decisioni o attività inerenti all'ufficio.

Colui che riceve, indipendentemente dalla sua volontà, doni o altre utilità di qualsiasi valore, ne dà tempestivamente comunicazione scritta all'Organismo di Vigilanza istituito ai sensi del D. Lgs. 213/2001.

# Strategie e politiche

## Scenario

Oggi viviamo in un'epoca di grandi trasformazioni, in cui i tradizionali paradigmi di spostamento mutano con velocità e ampiezza come mai prima d'ora.

Nel mondo contemporaneo la domanda di "connessione" è esplosa e diverrà sempre più critica ed entro i prossimi 20 anni, eccedendo la capacità degli attuali sistemi di trasporto, con impatti di ampia scala sulla produttività, sull'ambiente e sulla società in generale.

La domanda di mobilità muterà profondamente e per questo richiederà modalità di risposta nuove, più flessibili e personalizzate. Affrontare queste sfide con strumenti e approcci del passato potrà risultare un approccio perdente. Oggi è invece possibile attuare questa transizione utilizzando approcci molto più innovativi.

La **mobilità intelligente** infatti, rese possibile dall'evoluzione tecnologica, permette di intervenire sull'esistente, ottimizzandolo, per rispondere alle esigenze immediate e, contestualmente, consente di modificare strutturalmente i modelli di domanda e offerta in tema di mobilità, per accompagnare la transizione nel lungo periodo.

In Italia e in tutti i paesi occidentali questo passaggio di innovazione è sempre più urgente.

## Mercato

Il settore ITS è uno dei mercati più promettenti a livello mondiale, essendo caratterizzato da elevati tassi di crescita, soprattutto nei paesi emergenti o in via di sviluppo.

Le tecnologie ITS sono tra gli strumenti a cui maggiormente ci si affida per la realizzazione di progetti **Smart Cities** e **Smart Roads**.

Il mercato SMART dei trasporti punta infatti molto sulle tecnologie ITS, per i seguenti principali fattori:

- Ottimo rapporto costi/benefici e quindi maggiore **sostenibilità economico-finanziaria**;
- Maggiore **sostenibilità sociale e ambientale**;
- Possibilità di ampie sinergie e risparmi derivanti dalla **integrazione di tecnologie e servizi**

## Strategie

La tecnologia *ITS* un modo intelligente di risolvere i problemi della mobilità.

In contrapposizione con gli interventi pesanti sulle infrastrutture, offre benefici elevati con costi marginali e impatto ambientale ridotto. Nel mondo è ormai accertato che le soluzioni **Smart City** producono benefici sociali concreti, importanti e misurabili, anche dal punto di vista economico ed ambientale.

L'Unione Europea intende promuovere e finanziare in modo cospicuo i progetti **Smart Cities** rivolti a:

- Eco-sostenibilità dello sviluppo urbano
- Diminuzione degli sprechi energetici
- Riduzione drastica dell'inquinamento

Un elemento abilitante del modello di **Smart City** è la messa a valore, in maniera certificata, protetta e sicura, delle informazioni e dei dati, anche attraverso sistemi di rete che consentono un'integrazione ed elaborazione in tempo reale.

Descrivendo in modo semplificato l'architettura di un **Sistema ITS** si individuano le seguenti componenti:

- Reti di sensori per il monitoraggio (reti di rilevamento wireless da sensori fissi, da veicoli sonda - *floating car data*) e tecnologie attuative (regolazione dei semafori, controllo dei pannelli a messaggio variabile, gestione dei parcheggi ecc.)
- Soluzioni applicative di *asset management* per la raccolta, l'elaborazione e la combinazione di queste informazioni allo scopo della gestione da parte degli operatori del sistema (gestori delle strade, agenzie mobilità)
- Soluzioni applicative per l'elaborazione dei *Big Data* attraverso la combinazione dei dati "grezzi" provenienti dalle reti dei sensori *wireless*, le informazioni di localizzazione dai *social network* (es. *Twitter*), le localizzazioni geografiche degli utenti, le mappe digitali, le banche dati storiche ecc. e la loro presentazione sintetica verso i decisori e pianificatori delle città e delle strade (*business analytics*, "cruscotti Smart Cities")
- Soluzioni applicative per l'erogazione di servizi verso l'utenza finale attraverso canali e interfacce digitali (es. APP su smartphones, applicazioni su canali radio/TV, chioschi informativi sistemi di *signage*)

**Famas System** vuole inserirsi da protagonista in questo scenario di sviluppo, puntando, compatibilmente con le proprie dimensioni, a conquistare una quota significativa del mercato dei **Sistemi ITS** e di gestione delle **Smart Cities**.

# Sistemi di gestione

Da tempo **Famas System** si è dotata di un insieme di regole e principi volti al miglioramento continuo della qualità e sicurezza dei propri prodotti e servizi in un'ottica di tutela dell'ambiente per il miglioramento della qualità della vita dei propri clienti e di tutte le comunità in cui si trova ad operare, proponendosi di:

- ✓ Realizzare e garantire prodotti di ottima qualità e sicuri nell'utilizzo
- ✓ Promuovere all'interno dell'organizzazione i valori dell'attenzione al cliente, dello spirito di squadra e del rispetto delle persone
- ✓ Monitorare costantemente il livello di soddisfazione del cliente
- ✓ Migliorare continuamente i processi aziendali
- ✓ Responsabilizzare, motivare e coinvolgere il personale
- ✓ Rispettare l'ambiente e tutte le normative ambientali applicabili
- ✓ Garantire la sicurezza e la salute di tutti i propri collaboratori
- ✓ Garantire l'affidabilità e la sicurezza di tutte le informazioni acquisite e gestite
- ✓ Garantire la parità di genere

Regole e principi sono stati implementate e adottate con riferimento a schemi di gestione internazionalmente riconosciuti, che abbracciano i principali ambiti della gestione aziendale e per i quali **Famas System** ha conseguito la certificazione da parte di enti indipendenti accreditati. Si tratta in particolare dei seguenti standard:

- ✓ **UNI EN ISO 9001** - Sistemi di Gestione per la Qualità
- ✓ **UNI EN ISO 14001** - Sistemi di Gestione Ambientale
- ✓ **UNI EN ISO 45001** - Occupational Health and Safety (Sistema di Gestione per la Salute e Sicurezza dei Lavoratori)
- ✓ **UNI EN ISO 27001** - Sistema di gestione e sicurezza delle informazioni
- ✓ **UNI EN ISO 39001** - Sistema di gestione e sicurezza del traffico stradale
- ✓ **UNI EN ISO 37001** - Sistema di gestione per la prevenzione della corruzione
- ✓ **SA 8000** - Sistema di gestione per la responsabilità sociale
- ✓ **UNI PdR 125:2022** Sistema di Gestione per la parità di genere

Questi sistemi di gestione sono stati ulteriormente integrati con l'adozione di un **Modello Organizzativo ex D. Lgs. 231/2001** inerente la responsabilità amministrativa delle società e degli enti.

Nel corso del 2018 è stato introdotto ed applicato il Regolamento Europeo 679/2016 (GDPR) in materia di protezione dei dati personali.

Le politiche che guidano l'attuazione del **Sistema di Gestione Integrato** di **Famas System** sono state esplicitate in un documento generale di indirizzo.

## POLITICA PER LA QUALITÀ, LA SICUREZZA DELLE INFORMAZIONI, L'AMBIENTE, LA SICUREZZA, LA PREVENZIONE DELLA CORRUZIONE e RESPONSABILITÀ SOCIALE

UNI EN ISO 9001 – UNI CEI ISO/IEC 27001 - UNI EN ISO 14001 – ISO 45001 – UNI ISO 37001 – SA8000®

### **LIFE VISION**

*L'uomo modifica il mondo per adattarlo alle sue esigenze di vita: abitare, lavorare, muoversi, creare benessere e sviluppo. Il territorio si trasforma in un insieme sempre più complesso di interfacce tecnologiche che ci consentono di "sentirne il polso" e di fornire servizi in tempo reale.*

*Un dialogo costante che ci permette di conoscere e proteggere l'ambiente, migliorare la nostra vita, cercare nuove soluzioni per il futuro. Famas System progetta e realizza prodotti e sistemi telematici per la trasmissione e l'elaborazione di dati a distanza che rendono concreta questa possibilità di contatto, pianificazione, informazione.*

Famas System è uno dei principali player italiani ed europei nella **progettazione e realizzazione di sistemi di telecontrollo del territorio** in uso per la raccolta, la trasmissione e l'elaborazione dei dati nell'ambito della gestione del traffico e del monitoraggio meteorologico e ambientale.

Con l'intento di garantire nel tempo il consolidamento e la continua crescita dell'azienda, la Direzione favorisce l'innovazione tecnologica e il miglioramento della qualità dei prodotti e dei servizi offerti, mettendo a disposizione dei propri clienti efficaci strumenti di governo del territorio, utili a contenere i rischi per la salute delle persone e per l'ambiente. La **soddisfazione dei clienti** e il miglioramento dei livelli di qualità del servizio sono fondamentali per il raggiungimento di una solida leadership sul mercato.

L'organizzazione mira a soddisfare i bisogni e le necessità di tutte le **parti interessate**, in particolare per:

- **i clienti**, la conformità dei prodotti e dei servizi ai requisiti stabiliti;
- **gli azionisti**, la trasparenza nella gestione e la redditività del capitale investito;
- **i dipendenti**, la stabilità dell'impiego, il coinvolgimento e la motivazione, il riconoscimento professionale, lo sviluppo delle competenze, un ambiente di lavoro sicuro e salubre, il rispetto dei diritti dei lavoratori;
- **la comunità** e le **generazioni future**, azioni volte allo sviluppo economico, sociale e culturale del territorio, la tutela dell'ambiente;
- **i fornitori e i partner in affari**, un rapporto continuativo e di reciproca collaborazione;
- **la Pubblica Amministrazione**, il rispetto della legislazione.

Famas System mira, inoltre, ad operare in modo che i valori della responsabilità etico-sociale e della lotta alla corruzione, abbiano costantemente un ruolo centrale nella propria strategia aziendale e nelle relazioni con tutte le parti interessate. In particolar modo, in linea con i requisiti dello Standard SA8000®, Famas System si impegna a:

- **Rifiutare l'impiego di lavoro infantile**

Non ricorrere né dare sostegno all'utilizzo del lavoro infantile, contrastando tale forma di lavoro qualora si manifesti presso fornitori/subappaltatori e subfornitori, e tutelare i giovani lavoratori.

- **Rifiutare l'impiego di lavoro forzato e obbligato**

Non ricorrere né dare sostegno all'utilizzo del lavoro forzato e obbligato, condannando qualsiasi forma di schiavitù moderna.

- **Tutelare la salute e la sicurezza dei lavoratori**

Garantire un luogo di lavoro salubre e sicuro, adottando tutte le opportune misure che consentano di tutelare la salute e la sicurezza dei lavoratori e prevenire incidenti e danni alla salute di questi ultimi durante il loro impegno in azienda.

- **Rispettare il diritto di libertà sindacale e di contrattazione collettiva**

Garantire la libertà dei lavoratori di associarsi, non ostacolare la loro iscrizione ad organizzazioni sindacali e promuovere la contrattazione collettiva.

- **Rispettare il diritto ad un salario dignitoso e ad un orario di lavoro corretto**

Rispettare le leggi vigenti, gli standard di settore e gli altri accordi in essere in materia di orario di lavoro, riposi e festività, garantendo un salario dignitoso e sufficiente, adempiendo ai contratti stipulati.

- **Rispettare i principi di non discriminazione**

Non ricorrere né dare sostegno ad alcuna forma di discriminazione nell'assunzione, retribuzione, accesso alla formazione, promozione, cessazione del rapporto o pensionamento, in base a genere, origine nazio-

nale, territoriale o sociale, religione, disabilità, orientamento sessuale o qualsiasi altra condizione o caratteristica personale non attinente alla sfera professionale che potrebbe dare luogo a discriminazione diretta o indiretta.

- **Rispettare la dignità dei lavoratori**

Trattare tutto il personale con dignità e rispetto, non utilizzando né sostenendo pratiche disciplinari quali abusi verbali, coercizione fisica o mentale.

Per perseguire tali obiettivi è stato implementato e viene mantenuto attivo un **Sistema di Gestione Integrato per la Qualità, la Sicurezza delle Informazioni, l'Ambiente, la Salute e Sicurezza, la Prevenzione della corruzione e la Responsabilità Sociale SA8000®**, che Famas System si impegna a migliorare continuamente e che consente alla società di:

- individuare e valutare la significatività dei rischi inerenti alle proprie attività, ai prodotti e servizi erogati, alle relazioni con le parti interessate;
- mettere in atto azioni idonee a eliminare o minimizzare i rischi individuati;
- proteggere il proprio patrimonio informativo e quello dei propri clienti;
- garantire la disponibilità delle informazioni per dare continuità all'erogazione dei servizi offerti;
- conoscere e mantenere aggiornato il quadro della legislazione applicabile, dei regolamenti volontariamente sottoscritti, degli strumenti internazionali a tutela dei lavoratori a cui si riferisce lo standard SA8000®, dei requisiti delle norme internazionali a cui si riferiscono le certificazioni del proprio SGI, impegnandosi a rispettarli costantemente;
- monitorare e migliorare la soddisfazione dei clienti e delle altre parti interessate;
- migliorare continuamente le prestazioni inerenti alla qualità dei prodotti e dei servizi, alla qualità dei processi e dell'organizzazione, alla tutela dell'ambiente e della salute e sicurezza delle persone, alla lotta alla corruzione, al rispetto dei diritti umani

La Direzione stabilisce e monitora gli obiettivi di miglioramento, tenendo in debita considerazione la significatività dei rischi e il punto di vista delle parti interessate.

La Direzione garantisce la consultazione e partecipazione dei lavoratori, anche attraverso il Rappresentante dei Lavoratori per la Sicurezza e il Rappresentante SA8000, in merito agli aspetti legati alla Qualità, all'Ambiente, alla Sicurezza e Salute sul Lavoro, alla tutela dei diritti umani dei lavoratori.

In linea con i principi etici e di legalità cui si ispira, Famas System ha adottato un "Codice Etico", che qui si intende integralmente richiamato, e un "**Modello di organizzazione, gestione e controllo ex D.Lgs 231/01**" per prevenire la commissione di determinati reati che possono comportare la responsabilità amministrativa della Società, inclusi i reati di corruzione. Con l'adozione di tale Modello e del relativo Codice Etico, la Direzione vuole assicurare che i comportamenti dei propri dipendenti e delle parti interessate con le quali interagisce siano ispirati a principi di onestà, correttezza e trasparenza nelle relazioni.

In questo quadro, con riferimento specifico agli impegni per la prevenzione della corruzione richiesti dalla norma ISO 37001, Famas System:

- proibisce ogni forma di corruzione **da parte di chiunque** operi in nome e per conto di Famas System
- richiede **a tutte le parti interessate che interagiscono con Famas System** di operare in conformità alle leggi per la prevenzione della corruzione applicabili al proprio contesto
- ha istituito la "Funzione di conformità per la prevenzione della corruzione" dotata dei poteri, dell'autonomia e dell'indipendenza per monitorare l'effettiva applicazione dei requisiti della norma ISO 37001, fornire supporto informativo al personale e relazionare al Consiglio di Amministrazione sulle prestazioni del sistema aziendale anticorruzione.

Il mancato rispetto del Codice Etico e della Politica anticorruzione di Famas System attiva il sistema disciplinare nei confronti dei propri lavoratori in linea con il CCNL applicabile, o, in caso di fornitori, il processo di squalifica e conseguente risoluzione del contratto ove ammesso dalla legge.

Famas System incoraggia l'uso consapevole dei seguenti canali di comunicazione per l'invio di segnalazioni o reclami in buona fede riguardanti le tematiche indicate e riferibili a Famas System. Famas System si impegna a trattare ogni segnalazione ricevuta con confidenzialità, riservatezza e senza alcuna forma di ritorsione, fatti salvi gli obblighi di legge.

Atti di corruzione presunti o verificati

Organismo di Vigilanza 231 di Famas System

[odv-famas@alteanet.it](mailto:odv-famas@alteanet.it)

Responsabilità sociale SA8000  
stem

Comitato Etico SA8000 (Social Performance Team) di Famas System

[sa8000.famassystem@alteanet.it](mailto:sa8000.famassystem@alteanet.it)

[feedback.italia@dnv.com](mailto:feedback.italia@dnv.com) ( Det Norske Veritas Italia)

SAAS (Social Accountability Accreditation Service SA8000®)

[saas@saasaccreditation.org](mailto:saas@saasaccreditation.org)

Egna, 20 aprile 2023



# Certificazioni di Famas System

## UNI EN ISO 9001

**DNV**

### CERTIFICATO DI SISTEMA DI GESTIONE

Certificato N.: 207102015-AG-ITA-EN-9001CERT      Data Prima Emissione: 19 luglio 2019      Valido: 30 ottobre 2022 - 29 ottobre 2025

Si certifica che il sistema di gestione di **FAMAS SYSTEM S.p.A.**  
Via Artigiani Sud, 19 - 39044 Egna (BZ) - Italia

È conforme allo Standard: **ISO 9001:2015**

Questa certificazione è valida per il seguente campo applicativo:  
**Progettazione, produzione mediante le fasi di assemblaggio, commercializzazione, noleggio, installazione e riqualifica, manutenzione di sistemi e prodotti elettronici, di software di telecontrollo e big data analytics per sistemi IoT, per impianti tecnologici di telelevamento o di telecontrollo, televisivi a circuito chiuso, nei settori dei trasporti intelligenti (ITS) e della mobilità (impianti di monitoraggio del traffico, del trasporto pubblico e privato, del controllo accessi, del controllo della sosta, per informazione all'utenza e infomobilità, per la classificazione, pesatura e misura della velocità dei flussi di traffico, per la gestione del traffico urbano, extraurbano ed autostradale), per il monitoraggio delle infrastrutture di trasporto, per il monitoraggio ambientale e meteorologico in aree urbane ed extraurbane, di segnaletica a messaggio variabile per applicazioni urbane ed extraurbane ed a bordo dei mezzi di trasporto pubblico e per la sicurezza in ambito stradale ed autostradale.**  
(IAF 19, 28, 33)

Validato secondo le prescrizioni del Regolamento Tecnico RT-05  
La presente certificazione si intende riferita agli aspetti gestionali dell'impresa nel suo complesso ed è utilizzabile al fine della qualificazione delle imprese di costruzione ai sensi dell'articolo 54 del D.Lgs. 50/2016 e s.m.i. e Linee Guida ANAC applicabili.

Lungo e Data: Venerdì 26/07/2022

**ACCREDIA**  
Società di Certificazione  
Via Energy Park, 14 - 39071 Vimerale (BZ) - Italy

Per l'Organismo di Certificazione:  
**DNV Business Assurance**  
Via Energy Park, 14 - 39071 Vimerale (BZ) - Italy

*Luciano Bazzani*  
Chief Executive  
Management Representative

Il marchio illustrato nelle condizioni stabilite nel regolamento di certificazione applicabile in vigore è certificato.  
UNITEA ACCREDITATA: DNV Business Assurance Italy S.r.l. Via Energy Park, 14 - 39071 Vimerale (BZ) - Italy - TEL: +39 0461 99 006 - www.dnv.it

## UNI EN ISO 14001

**DNV**

### CERTIFICATO DI SISTEMA DI GESTIONE

Certificato N.: 1781142015-AG-ITA-ACCREDIA      Data Prima Emissione: 04 Maggio 2015      Valido: 04 agosto 2021 - 04 Maggio 2024  
Data di scadenza dell'ultimo ciclo di certificazione: 04 Maggio 2021  
Data dell'ultima certificazione: 10 giugno 2021

Si certifica che il sistema di gestione di **FAMAS SYSTEM S.p.A.**  
Via Artigiani Sud, 19 - 39044 Egna (BZ) - Italia  
e i siti come elencati nell'Appendix che accompagna questo certificato

È conforme allo Standard: **ISO 14001:2015**

Questa certificazione è valida per il seguente campo applicativo:  
**Progettazione, produzione attraverso le fasi di assemblaggio, commercializzazione, noleggio, installazione e riqualifica, manutenzione di sistemi e prodotti elettronici, di software di telecontrollo e big data analytics per sistemi IoT, per impianti tecnologici di telelevamento o di telecontrollo, televisivi a circuito chiuso, nei settori dei trasporti intelligenti (ITS) e della mobilità (impianti di monitoraggio del traffico, del trasporto pubblico e privato, del controllo accessi, del controllo della sosta, per informazione all'utenza e infomobilità, per la classificazione, pesatura e misura della velocità dei flussi di traffico, per la gestione del traffico urbano, extraurbano ed autostradale) per il monitoraggio delle infrastrutture di trasporto, per il monitoraggio ambientale e meteorologico in aree urbane ed extraurbane, di segnaletica a messaggio variabile per applicazioni urbane ed extraurbane ed a bordo dei mezzi di trasporto pubblico; e per la sicurezza in ambito stradale ed autostradale**  
(IAF 19, 28)

Lungo e Data: Venerdì 06/04/2021

**ACCREDIA**  
Società di Certificazione  
Via Energy Park, 14 - 39071 Vimerale (BZ) - Italy

Per l'Organismo di Certificazione:  
**DNV Business Assurance**  
Via Energy Park, 14 - 39071 Vimerale (BZ) - Italy

*Luciano Bazzani*  
Chief Executive  
Management Representative

Il marchio illustrato nelle condizioni stabilite nel regolamento di certificazione applicabile in vigore è certificato.  
UNITEA ACCREDITATA: DNV Business Assurance Italy S.r.l. Via Energy Park, 14 - 39071 Vimerale (BZ) - Italy - TEL: +39 0461 99 006 - www.dnv.it

## UNI EN ISO 45001

**DNV**

### CERTIFICATO DI SISTEMA DI GESTIONE

Certificato N.: 1836002015-ANSO-ITA-ACCREDIA      Data Prima Emissione: 05 agosto 2015      Valido: 05 agosto 2021 - 05 agosto 2024

Si certifica che il sistema di gestione di **FAMAS SYSTEM S.p.A.**  
Via Artigiani Sud, 19 - 39044 Egna (BZ) - Italia  
e i siti come elencati nell'Appendix che accompagna questo certificato

È conforme allo Standard: **ISO 45001:2018**

Questa certificazione è valida per il seguente campo applicativo:  
**Progettazione, produzione attraverso le fasi di assemblaggio, commercializzazione, noleggio, installazione e riqualifica, manutenzione di sistemi e prodotti elettronici, di software di telecontrollo e big data analytics per sistemi IoT, per impianti tecnologici di telelevamento o di telecontrollo, televisivi a circuito chiuso, nei settori dei trasporti intelligenti (ITS) e della mobilità (impianti di monitoraggio del traffico, del trasporto pubblico e privato, del controllo accessi, del controllo della sosta, per informazione all'utenza e infomobilità, per la classificazione, pesatura e misura della velocità dei flussi di traffico, per la gestione del traffico urbano, extraurbano ed autostradale) per il monitoraggio delle infrastrutture di trasporto, per il monitoraggio ambientale e meteorologico in aree urbane ed extraurbane, di segnaletica a messaggio variabile per applicazioni urbane ed extraurbane ed a bordo dei mezzi di trasporto pubblico; e per la sicurezza in ambito stradale ed autostradale**  
(IAF 19, 28)

Lungo e Data: Venerdì 26/07/2022

**ACCREDIA**  
Società di Certificazione  
Via Energy Park, 14 - 39071 Vimerale (BZ) - Italy

Per l'Organismo di Certificazione:  
**DNV Business Assurance**  
Via Energy Park, 14 - 39071 Vimerale (BZ) - Italy

*Luciano Bazzani*  
Chief Executive  
Management Representative

Il marchio illustrato nelle condizioni stabilite nel regolamento di certificazione applicabile in vigore è certificato.  
UNITEA ACCREDITATA: DNV Business Assurance Italy S.r.l. Via Energy Park, 14 - 39071 Vimerale (BZ) - Italy - TEL: +39 0461 99 006 - www.dnv.it

## ISO/IEC 27001

**QS QUALITY SERVICES**

### CERTIFICATO N. E-23-054

SI CERTIFICA CHE IL SISTEMA DI GESTIONE DI **FAMAS SYSTEM S.p.A.**  
SEDE LEGALE E OPERATIVA:  
**Via degli Artigiani sud, 19 - IT 39044 EGNA (BZ)**  
È CONFORME ALLA NORMA **ISO/IEC 27001:2022**  
PER IL SEGUENTE CAMPO DI ATTIVITÀ:  
**Gestione della sicurezza delle informazioni per l'infrastruttura tecnologica a supporto dell'erogazione dei servizi IT e realizzazione prodotti IT.**  
(DDA/SOA del 18/04/2024)

Inoltre l'Azienda applica i seguenti set di controllo:  
**Annex "A" della linea guida ISO/IEC 27017:2015**  
**Annex "A" della linea guida ISO/IEC 27018:2019**

Data Emissione: 20/09/2017 (da DNV)  
Emissione corrente: 10/06/2024  
Scadenza: 19/09/2026

*M. Termini*  
L'administratore - M. Termini

Questo certificato è valido a partire dalla data indicata, ed è subordinato a sorveglianza periodica da QS QUALITY SERVICES LTD, che garantisce il mantenimento delle condizioni di applicazione del Sistema di Gestione, così come previsto dalla norma sopra citata. Per informazioni puntuali e aggiornate circa eventuali variazioni intervenute nelle date di certificazione di cui al presente certificato si prega di contattare [info@qualityservices.com](mailto:info@qualityservices.com) o a visitare il sito internet [www.qualityservices.com](http://www.qualityservices.com).  
The certificate is valid from the date aforementioned, and it is subject to periodic surveillance performed by QS QUALITY SERVICES LTD that will control the maintenance of application conditions of the Management System, as required by standard above described. For timely and up-to-date information about any change of the certification status, please contact [info@qualityservices.com](mailto:info@qualityservices.com), or check our website [www.qualityservices.com](http://www.qualityservices.com).

QS Quality Services Ltd, Advanced Business Centre, G1, Piazza Statale-DVR 1450 Sesto Vimerale, Merano

**ISO/IEC 27001**

**QS Quality Services Ltd. Certification Body**

**ESYZ**  
MS Certification  
No Certificate 1008

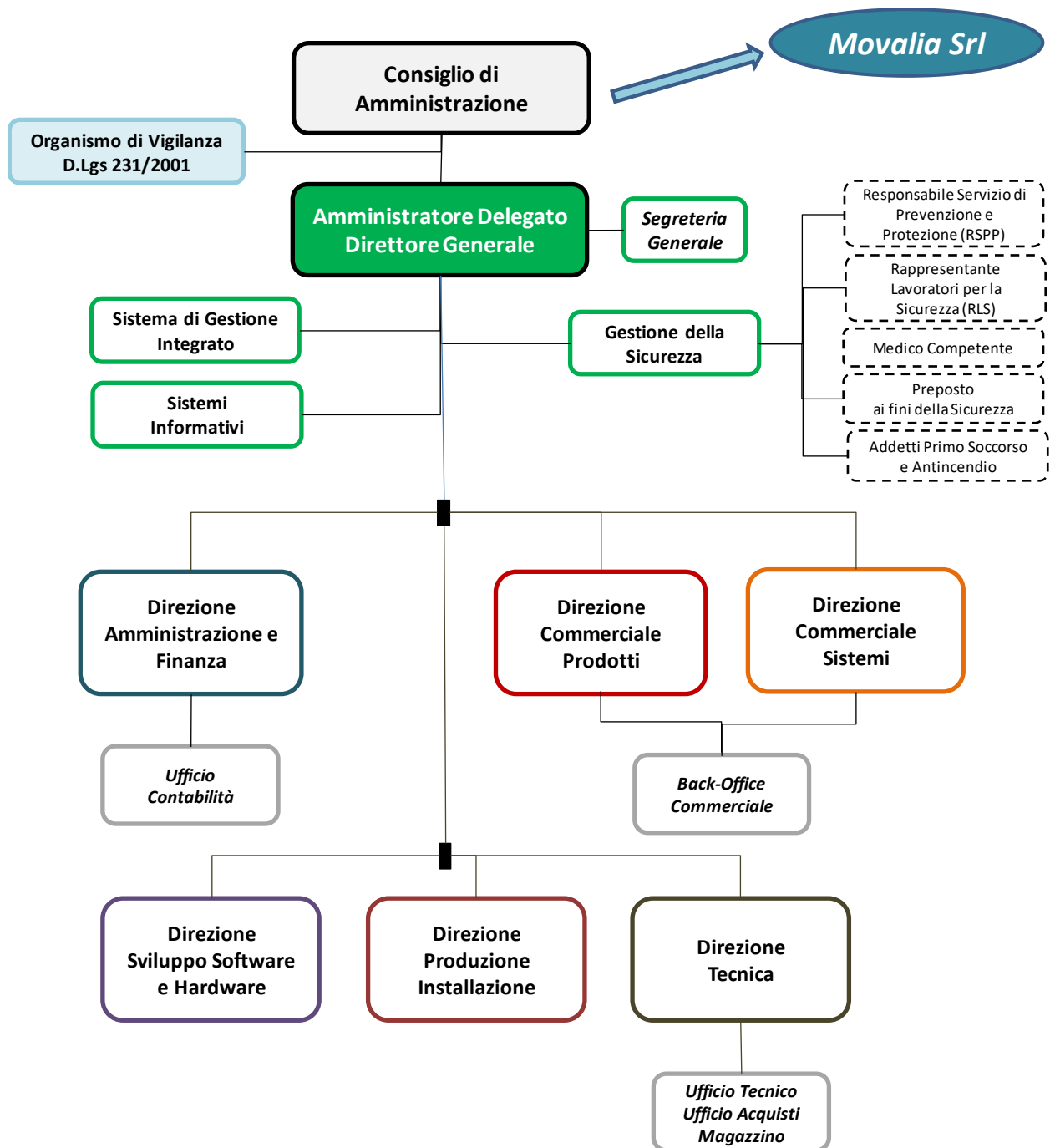


# Organizzazione

**Famas System** ha definito il proprio assetto organizzativo in modo da ottimizzare la produzione e l'erogazione dei propri servizi. Per completare e specializzare la propria offerta nel 2015 ha fondato la società Movalia Srl, operante a Trento da luglio 2015 e trasferita a Mezzolombardo (TN) in Viale Trento 115/117 presso il Polo Tecnologico di Trentino Sviluppo a partire da Marzo 2024.

Le due aziende costituiscono le basi di un gruppo societario con una profonda visione nell'evoluzione dell'ITS come risultato di competenza, innovazione e affidabilità.

## Organigramma



Di seguito si riportano le principali responsabilità di ciascuna delle funzioni individuate nell'organigramma.

### **Consiglio di Amministrazione**

Al Consiglio di amministrazione spettano tutti i più ampi poteri per la gestione ordinaria e straordinaria della Società, a eccezione di quelli riservati per legge all'Assemblea. Al Consiglio fanno capo le funzioni e la responsabilità di determinare gli indirizzi strategici e organizzativi per la Società

### **Organismo di Vigilanza ex D. Lgs. 231/2001**

Ha la responsabilità di vigilare sul funzionamento e sull'osservanza del Modelli di organizzazione, gestione e controllo ex D. Lgs. 231/2001, nonché di curarne il relativo aggiornamento.

### **Amministratore Delegato e Direttore Generale**

Assicura la redditività e lo sviluppo dell'azienda nel rispetto della missione della stessa, coordina le attività gestionali correnti, assicurandone la massima efficienza ed efficacia. È l'organo consultivo per le decisioni strategiche. Assume il ruolo di Rappresentante della Direzione per la qualità, l'ambiente e la sicurezza.

#### *Segreteria Generale*

Supporta la Direzione Generale come segreteria generale e supporta le attività commerciali della Direzione Commerciale Sistemi e della Direzione Commerciale Prodotto.

### **Gestione della Sicurezza**

Sono qui raggruppate tutte le figure previste dal D. Lgs 81/2008 *Attuazione dell'articolo 1 della legge 3 agosto 2007, n. 123, in materia di tutela della salute e della sicurezza nei luoghi di lavoro*

#### *Responsabile del Servizio di Prevenzione e Protezione (RSPP)*

Il Responsabile del Servizio di Prevenzione e Protezione viene designato dal Datore di Lavoro ed è in possesso di adeguate attitudini e capacità, in base a quanto stabilito dalla legislazione vigente.

#### *Medico Competente*

Collabora con il Datore di Lavoro ai fini della sicurezza alla valutazione dei rischi, della programmazione, ove necessario, della sorveglianza sanitaria, alla predisposizione della attuazione delle misure per la tutela della salute e della integrità psico-fisica dei lavoratori, all'attività di formazione e informazione nei confronti dei lavoratori, per la parte di competenza, e alla organizzazione del servizio di primo soccorso considerando i particolari tipi di lavorazione ed esposizione e le peculiari modalità organizzative del lavoro.

#### *Rappresentante dei Lavoratori per la Sicurezza (RLS)*

In conformità a quanto disposto dalle prescrizioni legislative applicabili in materia di salute e sicurezza, il RLS promuove l'elaborazione, l'individuazione e l'attuazione delle misure di prevenzione idonee a tutelare la salute e l'integrità fisica dei lavoratori, partecipando attivamente all'attuazione del sistema di gestione della Sicurezza, formulando osservazioni e partecipando alla riunione periodica della sicurezza.

#### *Preposto ai fini della sicurezza*

Assume le responsabilità attribuite dal D. Lgs. 81/2001 alla figura di preposto.

#### *Addetti al primo soccorso e Addetti antincendio*

In situazioni di emergenza agiscono nei limiti della formazione e delle disposizioni ricevute e delle proprie capacità. Segnalano al Datore di Lavoro o al Responsabile del Sistema di Gestione Integrato situazioni di potenziale o reale pericolo per i lavoratori,

compresi i mancati incidenti.

### ***Gestione Sistema Integrato***

Assicura lo sviluppo, la gestione, e l'applicazione corretta e completa del Sistema di Gestione Integrato Qualità, Sicurezza delle informazioni, Ambiente e Sicurezza avvalendosi delle risorse a sua disposizione.

### ***Sistemi Informativi***

Provvede al mantenimento in efficienza e al continuo aggiornamento del sistema informativo aziendale per favorire la comunicazione interna e la comunicazione da e per l'esterno, l'archiviazione e la conservazione delle registrazioni.

### ***Direzione Amministrativa Finanziaria***

Coordina e controlla i servizi di contabilità generale, clienti e fornitori, assicurando la corretta rilevazione di fatti amministrativi e finanziari nonché l'elaborazione delle conseguenti sintesi nel rispetto delle normative vigenti.

#### *Ufficio Contabilità*

Gestisce i servizi di contabilità generale, clienti e fornitori, assicurando la corretta rilevazione di fatti amministrativi e finanziari, nonché l'elaborazione delle conseguenti sintesi nel rispetto delle normative vigenti.

### ***Direzione Commerciale Sistemi***

Definisce, in accordo con la Direzione Generale, le politiche e gli obiettivi di vendita in termini di fatturato, volumi, margini.

#### *Back-Office commerciale*

Supporta le attività della Direzione Sistemi.

### ***Direzione Commerciale Prodotti***

Definisce, in accordo con la Direzione Generale, le politiche e gli obiettivi di vendita in termini di fatturato, volumi, margini.

#### *Back-Office commerciale*

Supporta le attività della Direzione Commerciale Prodotti.

### ***Direzione Sviluppo Software e Hardware***

Gestisce e coordina la produzione sulla base degli ordini ricevuti ed assicura lo sviluppo tecnologico dell'azienda. Gestisce, per la parte di propria competenza, le installazioni e l'assistenza tecnica al cliente.

Attraverso i progettisti hardware e software realizza i programmi per la gestione delle procedure informatiche.

### ***Direzione Produzione Installazione Assistenza***

Gestisce e coordina la produzione sulla base degli ordini ricevuti ed assicura lo sviluppo tecnologico dell'azienda. Assicura i processi logistici di input per le materie prime e semilavorati, di stoccaggio e movimentazione per gli stessi fino ai centri utilizzatori. Gestisce le scorte dei ricambi. Gestisce, per la parte di sua competenza, le installazioni. Gestisce il ciclo riparazione di schede e apparati difettosi.

### ***Direzione Tecnica***

La Direzione Tecnica cura le analisi dei costi per le distinte di base per la progettazione meccanica, il disegno tecnico, gli acquisti e la produzione/assemblaggio.

È il punto di riferimento per la funzione commerciale nella fase di prevendita e nello specifico di supporto nella fase di redazione delle offerte da parte dei commerciali.

È il punto di riferimento per il cliente nella fase post vendita. Gestisce le richieste di assi-

stenza tecnica (ad esclusione dei contratti di manutenzione HW e SW, che sono rispettivamente di competenza della Direzione Produzione e Installazione e della Direzione Sviluppo Software) e si occupa della produzione di documentazione tecnica per i prodotti/impianti forniti al cliente.

*Ufficio tecnico*

L'Ufficio provvede alla progettazione tecnica.

*Ufficio Acquisti*

L'Ufficio partecipa al processo di acquisto e in particolare

*Magazzino*

Provvede alla gestione operativa del magazzino (catalogazione schede elettriche e componenti elettronici, stoccaggio di altri materiali). Riceve le merci con controllo documentale e funzionale. Predispose la merce da spedire con l'organizzazione di eventuali spedizionieri.

## Alcuni numeri di Famas System

**4.072.162** Euro - Valore della produzione al 31/12/2023

**3.959.157** Euro - Costi della produzione al 31/12/2023

**3.003.338** Euro - Investimenti al 31/12/2023

**3.030.306** Euro - Patrimonio netto al 31/12/2023

**23** Dipendenti al 31.12.2023

**43** Anni - Età media dei dipendenti

**95%** % Dipendenti con laurea o diploma

# **PARTE II**

## **RELAZIONE SOCIO-AMBIENTALE**

# Dimensione sociale

## Parti interessate

Le parti interessate (o *stakeholder*) sono le persone, i gruppi e le istituzioni che hanno un interesse rispetto alle prestazioni, funzionamento e successo di un'organizzazione.

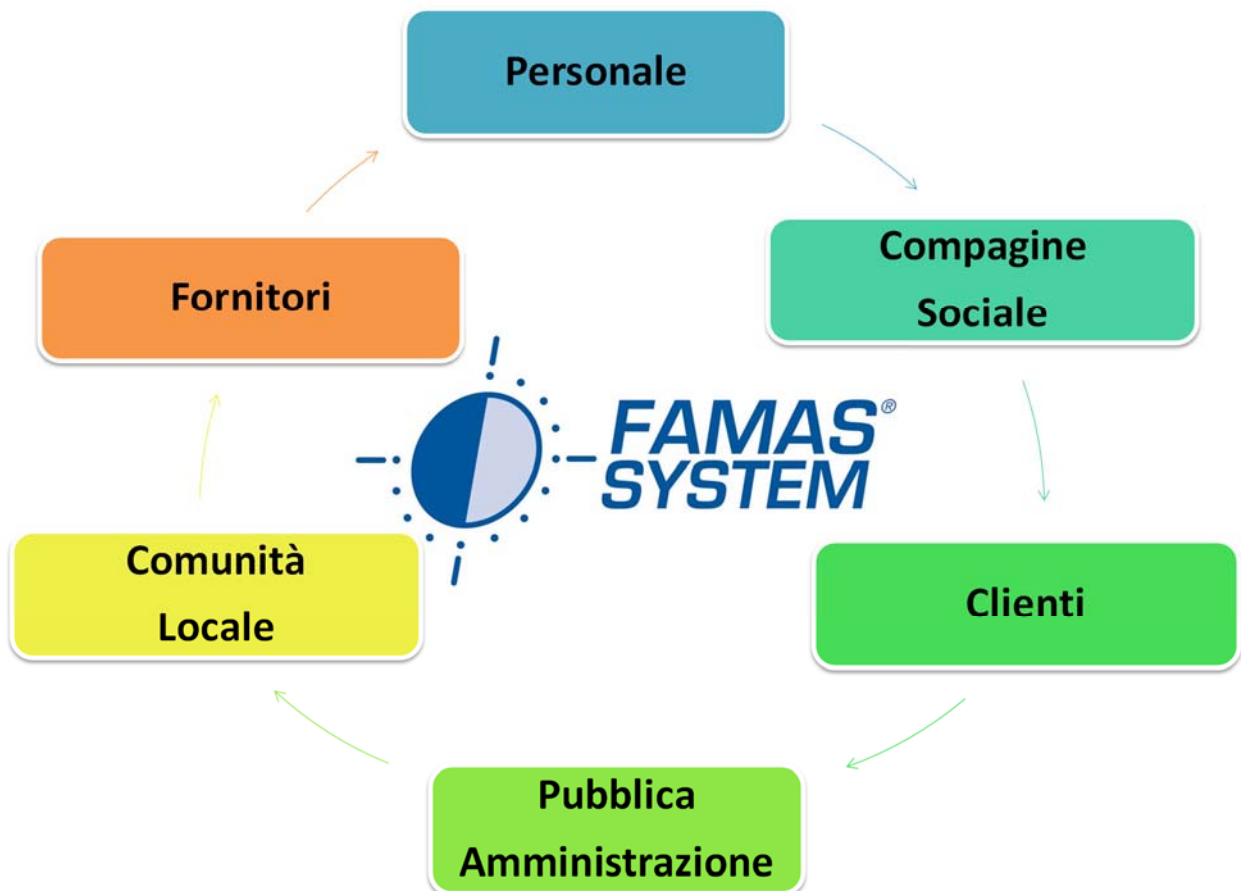
Alla base del rapporto tra un'organizzazione e le sue parti interessate c'è uno scambio di valori. Un'azienda che vuole avere successo nel medio-lungo periodo deve saper ridistribuire ai suoi interlocutori il valore che produce, in modo equilibrato e secondo le legittime esigenze e aspettative di ciascuno *stakeholder*.

**Famas System** gestisce questi rapporti ispirandosi ad un insieme di principi che indirizzano tutte le attività aziendali.

La fiducia e il rispetto reciproco sono alla base dei rapporti con i clienti, i collaboratori e i fornitori. Questi obiettivi vengono perseguiti puntando sempre sulla trasparenza, sulla valorizzazione delle competenze e sulla garanzia di qualità dei prodotti e dei servizi.

L'obiettivo del Bilancio sociale è appunto quello di rendere conto di come questi principi si siano tradotti in attività e iniziative concrete, in modo che tutte le parti interessate possano apprezzare il **valore sociale** generato dall'Azienda.

### Mappa delle Parti Interessate





## Clienti

**Famas System** e la controllata **Movalia** operano nel settore della progettazione e realizzazione dei sistemi di monitoraggio del territorio, specializzandosi nei settori del monitoraggio del traffico, dei trasporti e della mobilità in genere (ITS), nonché della idro-meteorologia ed inquinamento dell'aria.



### Modello di Business Innovativo

Offriamo soluzioni Software as A Service, riducendo gli investimenti infrastrutturali dei clienti

I Clienti apprezzano in particolare il carattere fortemente innovativo dei prodotti, che consentono alle due aziende di essere all'avanguardia sul mercato nazionale ed internazionale.

Tra le soluzioni tecnologiche di punta messe a punto da **Famas System** si possono trovare sistemi e prodotti per il rilevamento automatico e classificazione dei flussi di traffico, di preallarme formazione ghiaccio sulla superficie stradale, oltre avanzate piattaforme software per la raccolta e gestione dati nonché specifici software per le centrali operative di gestione della mobilità urbana ed extraurbana o gestione manutenzione invernale delle reti stradali. Rientrano in questo settore anche gli impianti di ausilio alla guida in condizioni di



### Affidabilità

Oltre 20 anni di esperienza nel mercato ITS

scarsa visibilità e di gestione della sicurezza della circolazione stradale.

Nel settore meteorologico **Famas System** sviluppa e produce sensori per il rilevamento dati idro-meteo, progetta e realizza reti di monitoraggio idro-meteorologico di primaria importanza a livello nazionale, settore questo dove ha già realizzato impianti per importanti servizi idrografici.

Altro settore di attività di **Famas System** è il monitoraggio ambientale. In tale settore **Famas System** si è specializzata nella progettazione, realizzazione e manutenzione di sistemi di controllo dei gas immessi in atmosfera dal traffico veicolare in area urbana ed extraurbana.

Pur essendo un'azienda di dimensioni contenute **Famas System** si confronta con multinazionali che, peraltro, non sono in grado di offrire la medesima flessibilità di soluzioni tecnologiche e funzionali.



### Integrazione

Offriamo soluzioni chiavi in mano ai nostri clienti

I maggiori committenti delle soluzioni **Famas**, sono amministrazioni pubbliche e società autostradali, ma non mancando grandi clienti privati.



### Valore condiviso

Le nostre soluzioni offrono sempre un valore aggiunto che viene condiviso con la maggioranza degli stakeholderes.

Facendo una stima prudente si può ipotizzare che il mercato di riferimento della società (mercato ITS)

sia attualmente valutabile in Italia intorno a 1,5 miliardi di euro ed è in forte crescita a livello mondiale si prevede di arrivare a oltre 38 miliardi di dollari.

Il **fatturato caratteristico della Società** (Ricavi delle Vendite e delle prestazioni al netto delle variazioni delle rimanenze) nel 2023 è stato pari a circa **4 milioni di Euro**.

Il volume di fatturato generato da **Famas System** può essere segmentato in base alle seguenti aree:

- *Sistemi ITS*, tra cui la gestione traffico e Infomobilità in ambiente extraurbano ed urbano
- Sistemi integrati di gestione parcheggi ed informativa all'utenza
- *Sistemi integrati di rilevamento meteorologico* e meteo-Stradale (sistemi di rilevamento dati meteorologici e preallarme formazione ghiaccio, MDSS per la gestione del servizio invernale di manutenzione stradale)

- *Ambiente* - Controllo inquinamento atmosferico (sistemi automatici distribuiti di rilevamento dati inquinanti da traffico)
- *Servizi* (global service sistemi, noleggi, campagne di misura, assistenza)

## SODDISFAZIONE DEI CLIENTI

Nel corso del 2023 è stata realizzata un'indagine di soddisfazione tramite questionario indirizzata a rilevare la soddisfazione dei clienti utilizzando una piattaforma dedicata con invio telematico del questionario.

I clienti interpellati sono stati una quindicina, ai quali è stata chiesta l'opinione rispetto ad alcuni aspetti relativi ai prodotti (affidabilità, livello delle prestazioni, reperibilità dei ricambi, costo dei ricambi) e ai servizi (adeguatezza e tempestività, livello professionale del personale, costo del servizio, addestramento del personale, documentazione tecnica fornita). Per ciascun aspetto era possibile fornire una valutazione con valori da 1 (scarso) e 5 (ottimo).

È stata inoltre richiesta una valutazione sull'adeguatezza tecnologica e funzionale dei prodotti servizi forniti da **Famas System** (più avanzati, pari avanzati, meno avanzati).

La risposta all'invio dei questionari è risultata molto bassa e quindi non significativi in termini statistici qualitativi.

Sarà necessario migliorare l'utilizzabilità della piattaforma o prevedere una intervista telefonica.

Nel 2024 si prevede di replicare il sondaggio con supporto telefonico al cliente.

## Personale

Le persone sono la risorsa più importante per sviluppare soluzioni e servizi innovativi in un mercato in continua evoluzione. Si tratta di una squadra di professionisti specializzati (il 5% sono laureati e il 90% diplomati), che lavora per il raggiungimento di un obiettivo condiviso di crescita e innovazione.

L'Azienda promuove i valori di solidarietà, sicurezza e riconoscimento del merito come ingredienti fondamentali per la coesione aziendale.

Assicurare il bene e l'uguaglianza di diritti fra le proprie persone significa consolidare i legami fra i membri del team, promuovere la trasparenza e la correttezza dei rapporti di lavoro e consolidare le fondamenta della stabilità del business stesso. Premiare il merito, per **Famas System**, rappresenta non soltanto un buon proposito, ma anche un principio nella gestione del personale, a garanzia dello sviluppo dell'Azienda. L'informalità, coerentemente con la focalizzazione sull'essenzialità e sulla concretezza dei risultati, è testimoniata anche dal clima generale di collaborazione e di rispetto diffuso tra le persone.

Contestualmente **Famas System** assicura a tutti i collaboratori pari opportunità in base alle capacità e competenze individuali, senza alcuna discriminazione di religione, razza, credo politico, appartenenza sindacale o genere in tutte le fasi della relazione: selezione, inserimento, gestione amministrativa, sviluppo professionale, cessazione del rapporto. Rispetta il diritto dei dipendenti di entrare a far parte di organizzazioni sindacali e di formare associazioni di lavoratori. Riconosce il diritto alla contrattazione collettiva. Garantisce sempre il rispetto delle norme relative alle condizioni e agli orari di lavoro, alla sicurezza, a un'equa retribuzione e alla salvaguardia del posto di lavoro.

Tutti gli aspetti relativi alla gestione del rapporto di lavoro e comportamentali sono trattati nel *Regolamento Disciplinare Aziendale*, al quale tutti i dipendenti sono tenuti a fare riferimento.

### CARATTERISTICHE

Rispetto all'anno precedente l'organico ha subito un incremento, dovuto sostanzialmente ad un incremento del personale nel reparto di R&S. Prevale nettamente la componente maschile (circa l'85%) rispetto a quella femminile.

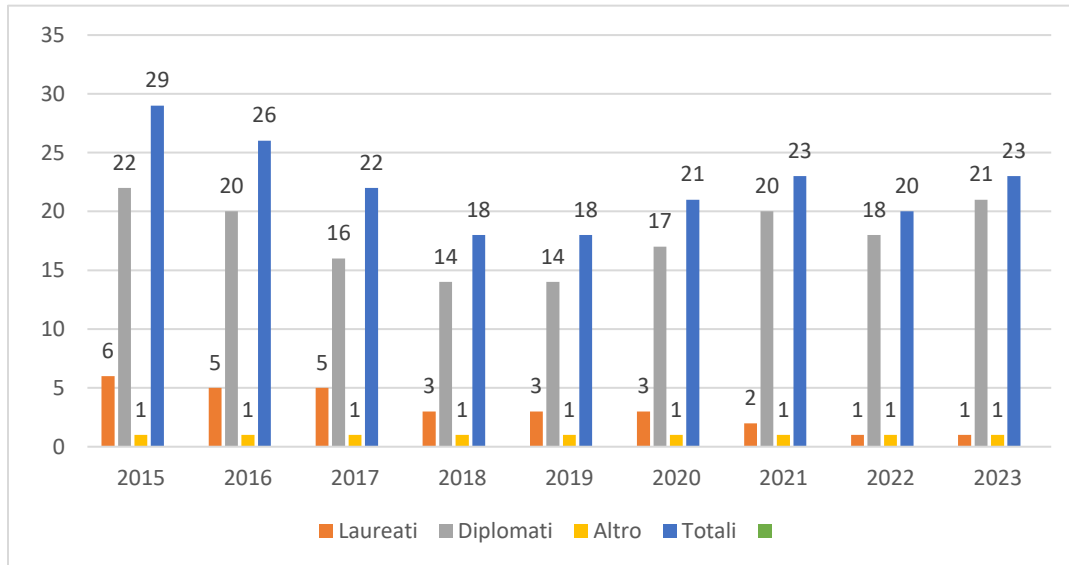
#### *Organico per genere (2017-2023)*

Voce	2017	2018	2019	2020	2021	2022	2023
Maschio	18	14	13	17	20	17	20
Femmina	4	4	5	4	3	3	3
<b>Totale</b>	<b>22</b>	<b>18</b>	<b>18</b>	<b>21</b>	<b>23</b>	<b>20</b>	<b>23</b>



Come detto, il livello di scolarità è relativamente alto, come si può evincere dal grafico seguente.

#### Organico per titolo di studio (2015-2023)



Prevale l'inquadramento contrattuale impiegatizio (nel 2023 vi sono 5 quadri, 10 impiegati e 8 operai); 22 collaboratori hanno un rapporto di lavoro a tempo indeterminato e solo uno a tempo determinato.

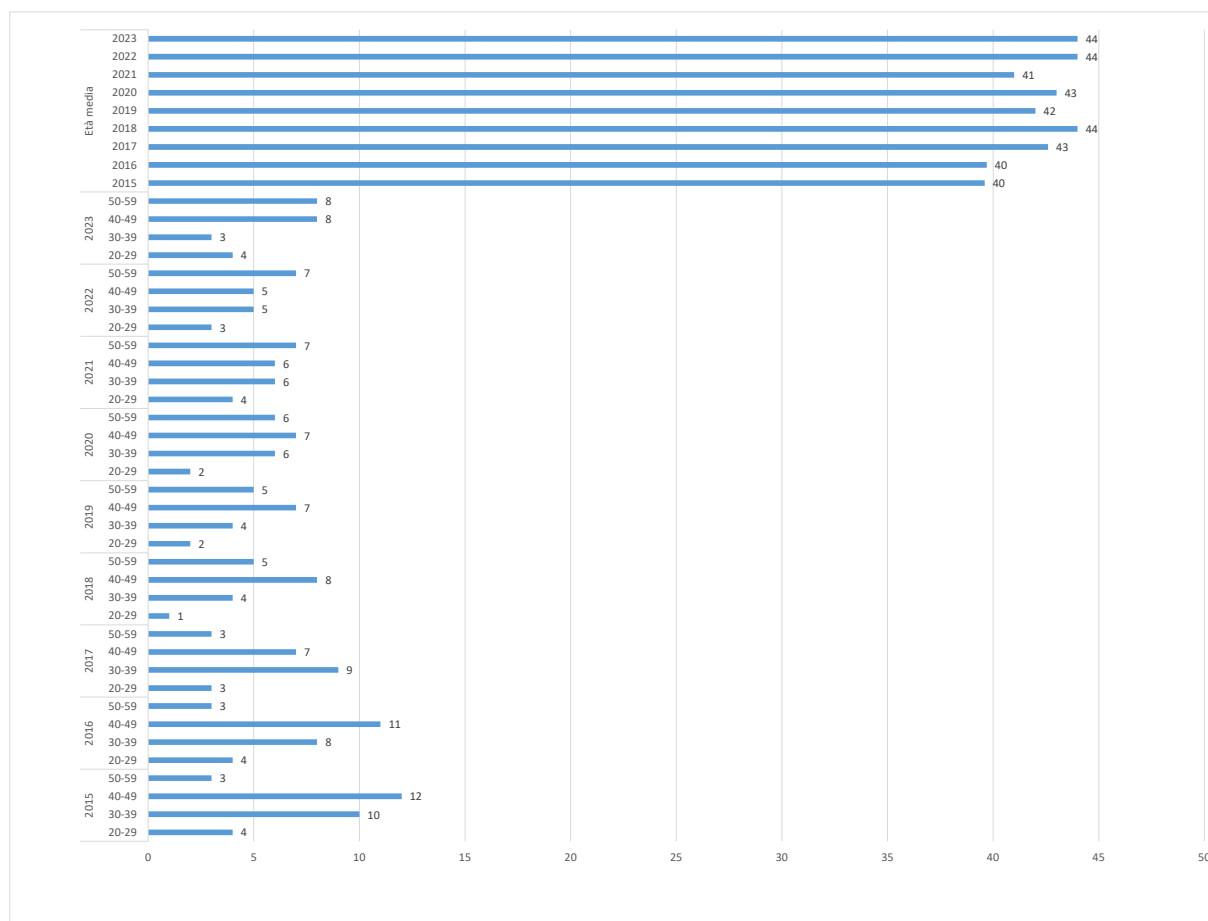
#### Organico per tipologia contrattuale (2016-2023)

Voce	2017	2018	2019	2020	2021	2022	2023
Quadro	3	3	3	3	3	4	5
Impiegato	4	3	4	4	3	3	3
Impiegato Programmatore	4	4	3	3	3	2	3
Progettista sviluppatore	1	1	1	1	1	1	1
Impiegato tecnico	5	3	3	3	6	3	3
Operaio	1	1	1	3	6	6	6
Operaio Tecnico	4	3	3	1	1	1	2
<b>Totale</b>	<b>22</b>	<b>18</b>	<b>18</b>	<b>21</b>	<b>23</b>	<b>20</b>	<b>23</b>

**Famas System** è un'azienda relativamente giovane, anche se non giovanissima.

Nel 2023 l'età media si attesta sui 43 anni e la fascia di età più rappresentata è quella tra i 50-59 anni (8 persone nel 2023). Questa tendenza è rimasta stabile nell'ultimo quadriennio.

## Suddivisione del personale per età anagrafica (2015-2023)



Relativamente alla permanenza in azienda si rileva che:

il 13% del personale è in azienda da meno di un anno

il 35% da meno di 5 anni

il 9% da meno di 10 anni

il 17% da meno di 20 anni

Il 26% di presenze si trova nella fascia di anzianità aziendale superiore ai 20 anni.

## Suddivisione del personale per anzianità aziendale (2015-2023)

Voce	2016	2017	2018	2019	2020	2020%	2021	2022	2023
<1 anno	0	0	0	5	5	24%	3	0	3
1-2 anni	1	4	4	0	2	10%	5	2	0
2-5 anni	5	3	2	2	3	14%	4	6	8
5-10 anni	10	5	3	0	0	0%	1	2	2
10-20 anni	7	8	8	7	7	33%	4	4	4
>20 anni	3	2	1	4	4	19%	6	6	6
<b>Totale</b>	<b>26</b>	<b>22</b>	<b>18</b>	<b>18</b>	<b>21</b>	<b>100%</b>	<b>23</b>	<b>20</b>	<b>23</b>

## LA GESTIONE DEI COLLABORATORI

### Assunzioni e cessazioni

Nel 2023 ci sono state tre nuove assunzioni. L'organico è quindi aumentato di tre unità rispetto al 2022. La tabella seguente evidenzia anche il tasso di turn-over nel periodo 2016-2023.

#### *Evoluzione organico (2016-2023)*

Voce	2016	2017	2018	2019	2020	2021	2022	2023
Organico al 01/01	29	26	22	18	18	21	23	20
Assunzioni	0	0	0	5	5	3	0	3
Cessazioni	3	4	4	5	2	1	3	0
Organico al 31/12	26	26	18	18	21	23	20	23
<b>Totale</b>	<b>26</b>	<b>22</b>	<b>18</b>	<b>18</b>	<b>21</b>	<b>23</b>	<b>20</b>	<b>23</b>
<i>Turn-over % (solo incrementi)</i>	10,3%	15,4%	18,2%	27,78%	23,8%	13%	0%	13%

### Formazione

Molti collaboratori di **Famas System** sono specializzati e hanno una scolarità medio-alta. Ciò ha spinto l'Azienda a individuare meccanismi di formazione e sviluppo delle competenze innovativi e originali rispetto alla classica formazione d'aula. Per questo motivo viene promosso molto l'auto-addestramento, gli incontri tecnici con i fornitori e gli incontri di gruppo, l'affiancamento a personale esperto. Anche le riunioni di *project review* sono occasioni di formazione, riflessione e sviluppo di competenze.

La gran parte della formazione d'aula è invece dedicata all'adempimento di requisiti normativi (ad esempio la formazione relativa alla salute e sicurezza sui luoghi di lavoro) ad aspetti legati ai sistemi di gestione volontari e ad aspetti tecnici specifici.

Nel corso del 2023 c'è stato un intervento formativo per complessive **208 ore di formazione d'aula erogate**, pari ad una media di **9 ore pro-capite**.

Nella tabella seguente viene riepilogata la formazione d'aula realizzata nel 2023.

#### *Formazione d'aula (2023)*

Tipologia corso di formazione	Ore	Partecip.
<b>Sicurezza nei luoghi di lavoro</b>		
Lavoratori - aggiornamento formazione base + specifica sicurezza	72	10
RLS - formazione aggiornamento	4	1
Lavoratori - addetto antincendio	4	1
Lavoratori - Segnaletica stradale	8	1
<b>Totale</b>	<b>88</b>	<b>13</b>
<b>Sistemi di Gestione</b>		
ISO 27001 Sicurezza delle informazioni	40	20
ISO 14001 - Gestione sicurezza ambientale	40	20
D.LGS: 231/01	40	20
<b>Totale</b>	<b>120</b>	<b>60</b>



La Società ha sempre dato la propria disponibilità a incontrare le rappresentanze sindacali territoriali. Il personale però, in ragione di rapporti sereni e costruttivi, preferisce confrontarsi direttamente con i responsabili, la quale a sua volta cerca di coniugare al meglio le necessità personali e utilizzare come metodo il dialogo e la comunicazione interna per la risoluzione delle problematiche segnalate.

#### **Contenzioso e provvedimenti disciplinari**

La Direzione ha sempre utilizzato gli strumenti disciplinari messi a disposizione dai contratti di lavoro con parsimonia e tenendo conto delle condizioni lavorative e familiari del dipendente, cercando, in ogni situazione, soluzioni improntate al confronto costruttivo.

In questo senso, si evidenzia come nell'ultimo triennio non vi sono stati casi di contenzioso tra la Società e i dipendenti e non è stata irrogata nessuna sanzione disciplinare.

#### **La sicurezza nei luoghi di lavoro**

La Società pone la massima attenzione alla sicurezza del proprio personale e adotta procedure, regole e comportamenti finalizzati a eliminare o minimizzare i rischi per salute e la sicurezza nei luoghi di lavoro in tutte le attività aziendali, anche a tutela dei propri clienti.

**Famas System** considera di cruciale importanza la salute e la sicurezza del proprio personale in tutti i settori in cui si trova a operare. Per questo motivo sono considerati essenziali i sistemi di gestione, gli investimenti e la formazione professionale, per ridurre al minimo la possibilità che si verifichino incidenti all'interno degli uffici e nel corso della realizzazione delle commesse di lavoro. Le attività svolte regolarmente dall'Azienda consistono in:

- un costante aggiornamento dell'identificazione delle tipologie dei rischi e pericoli per la salute e la sicurezza riconducibili alle attività svolte dai dipendenti
- una corretta gestione, aggiornamento e comunicazione delle politiche e delle procedure interne per un corretto svolgimento delle attività lavorative in termini di prevenzione degli incidenti
- un'attività di formazione specifica in aula e sul campo per la prevenzione dei rischi sul lavoro
- verifiche interne e periodiche sulla corretta attuazione delle procedure.

Il Sistema per la Gestione della Sicurezza implementato da Famas è pienamente conforme alla normativa vigente (D.lgs. 81/2008) ed è stato certificato, nel corso del 2015, in base allo standard BS OHSAS 18001:2007 e nel 2019 è stato convertito alla UNI EN ISO 45001.

La formazione in tema di Salute e Sicurezza viene sempre erogata nei termini e nelle modalità stabilite dalla legge, tenendo conto dei diversi contesti lavorativi e dei rischi specifici dei lavoratori.

Si segnala che nel corso del 2023, c'è stato un solo infortunio sui luoghi di lavoro, che è stato dovutamente gestito e verificato quali possono essere state le cause che lo hanno determinato e valutate secondo le procedure interne le misure idonee da adottare onde evitare il ripetersi dello stesso.

#### **Benefici ai dipendenti**

**Famas System** assicura ai propri collaboratori un ambiente di lavoro stimolante in cui

poter sviluppare al meglio tutte le proprie potenzialità e capacità in un clima di lavoro sereno e collaborativo con un ridotto livello di stress. Riteniamo che siano questi i benefici più rilevanti che l'Azienda concede ai lavoratori.

Oltre a questo a questo l'Azienda assicura a tutti dipendenti un servizio di ristorazione strutturato in forma di convenzione con alcuni locali limitrofi ai luoghi di lavoro. Al personale commerciale ed agli impiegati tecnici viene altresì fornito l'utilizzo dell'auto aziendale con uso promiscuo con utilizzo privato per un chilometraggio di 15.000/annuo.

## Fornitori

**Famas System** nel rispetto delle libere condizioni di mercato, si impegna a un trattamento equo dei propri fornitori, e alla trasparenza delle condizioni contrattuali, anche in termini di pagamento.

I fornitori del Gruppo sono selezionati attraverso una procedura di qualificazione e vengono valutati in modo continuativo.

Gli acquisti del Gruppo riguardano:

- acquisizione di beni e servizi anche in subappalto
- beni strumentali (in prevalenza hardware e software di base e middleware destinati a uso interno, alla rivendita o finalizzati all'erogazione di servizi);
- telecomunicazioni (mobile e fisse)
- servizi professionali informatici
- altre consulenze.

Per alcune tipologie di servizi professionali, l'Azienda si avvale di personale esterno specializzato (inquadrato a tempo indeterminato, determinato o tramite somministrazione lavoro) che, di volta in volta, collabora sui diversi progetti con il personale dipendente dell'Azienda. Tutto il personale esterno che collabora nei progetti di si impegna alla presa visione e adesione ai principi e ai valori sanciti dal Codice Etico del Gruppo.

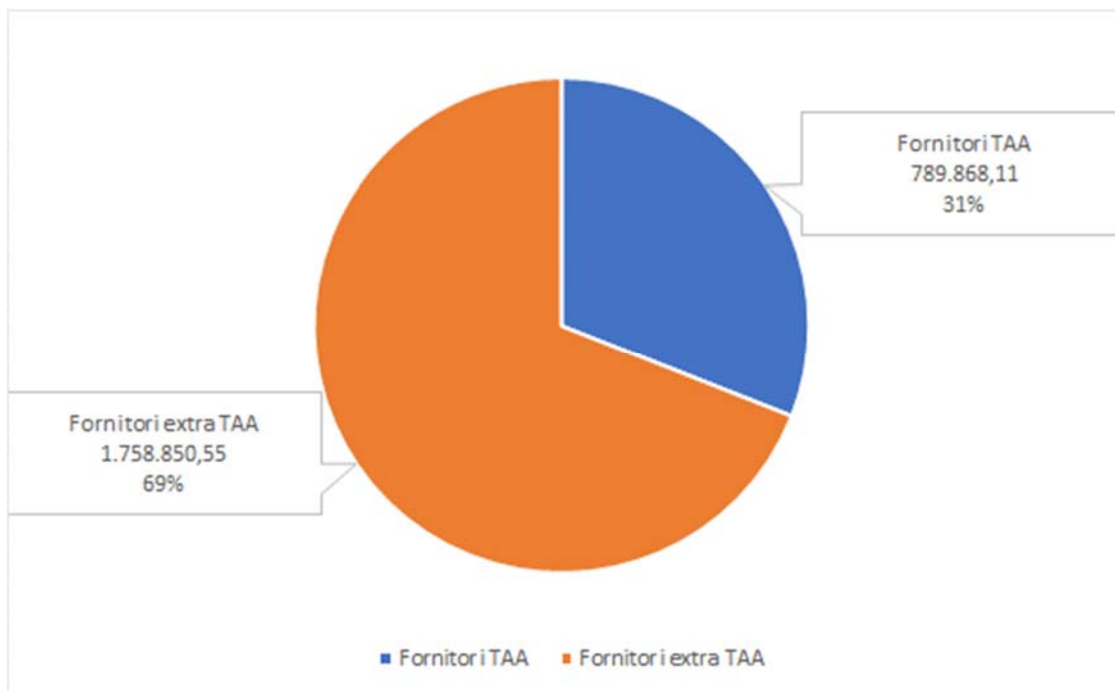
Per l'esecuzione di lavorazioni in subappalto la Società ha predisposto un articolato schema contrattuale che prevede, tra l'altro, il rispetto del Codice Etico e delle regole definite all'interno del Modello ex D. Lgs. 231/2001 da parte del fornitore.

Nel corso del **2023** le spese per l'acquisto di beni e servizi sono ammontate a circa 2,514 milioni di Euro.

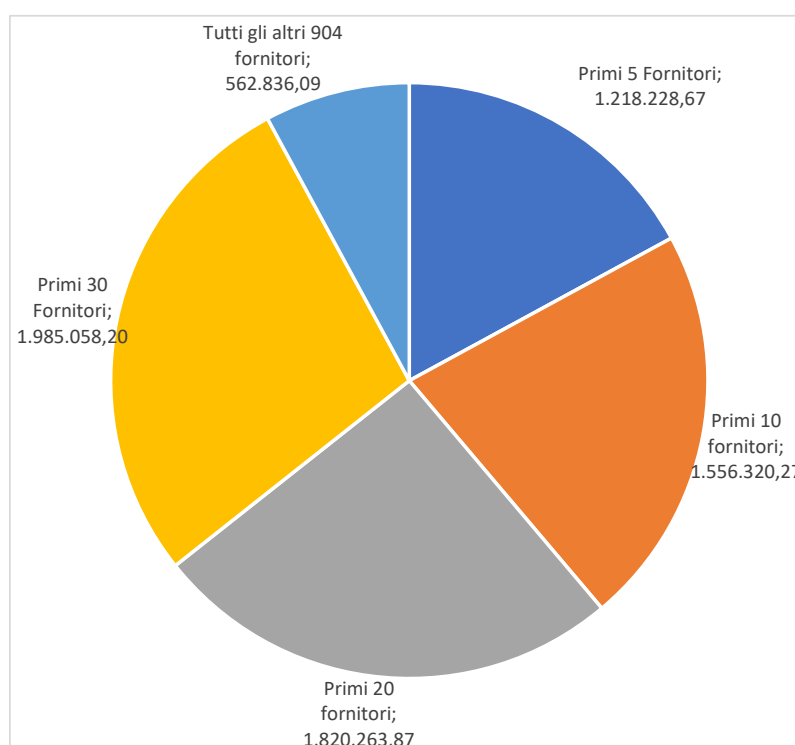
Famas System si rivolge a fornitori locali (Trentino Alto Adige) per circa il 31% dei propri acquisti pari ad € 789.868 e sono 138 (sui complessivi 904) i fornitori a cui la Società si è rivolta nel corso del 2023.



### Suddivisione degli acquisti 2023 per Area geografica



### Suddivisione per importi di acquisto (2023)



Gli acquisti sono relativamente concentrati su alcuni fornitori maggiori. Il grafico evidenzia come sia attribuibile ai primi 10 fornitori circa il 48% degli importi di acquisto e ai primi 20 quasi il 61%.

## Compagnie sociali

Una compagine sociale, capace di indirizzare le strategie e di assumere un ruolo di collegamento con la Comunità locale costituisce per **Famas System** un elemento di vantaggio competitivo.

Gli amministratori assicurano di gestire la Società nel pieno rispetto delle leggi, a non adottare provvedimenti che possono danneggiare gli azionisti e a garantire l'accesso a tutte le informazioni necessarie alla verifica e controllo dell'andamento economico e patrimoniale agli organismi di controllo interno e alle autorità di controllo esterno.

Il socio persona giuridica ha il prevalentemente l'interesse al ritorno economico-finanziario dell'investimento effettuato nel capitale della Società.

L'assetto della compagine sociale di **Famas System** è riportato nella tabella seguente.

Socio	Capitale sociale	%
Altea S.p.a.	€ 745.000,00	100%

La costituzione, nel 2015, della Società **Movalia Srl**, controllata al 100% da **Famas System**, ha l'intento di rafforzare il presidio e la copertura del mercato di riferimento, in ottica strategica di medio-lungo periodo per la costituzione di un solido gruppo societario.



## Pubblica Amministrazione

**Famas System** intrattiene rapporti positivi con le istituzioni, in particolare con le istituzioni operanti nel territorio di riferimento e, a livello di mercato locale e nazionale, con le strutture con cui interagisce per lo svolgimento delle proprie attività.

Questo rapporto di collaborazione è frutto della cooperazione con le Amministrazioni che sono clienti della Società, per svolgere un ruolo attivo e propositivo nei loro confronti.

**Famas System** vuole stabilire con le Istituzioni **rapporti chiari e trasparenti**, che nella chiarezza dei reciproci ruoli e nella trasparenza degli interessi legittimi possano produrre situazioni di reciproca crescita e di corretto svolgimento dei diversi compiti. Crediamo che sia questa la via per rispondere nella maniera più ampia alle esigenze di tutte le parti interessate.

**Famas System** ritiene di poter portare un grande contributo all'ammodernamento dei servizi della Pubblica Amministrazione, svolgendo anche un ruolo di promozione e, in alcuni casi, di "educazione" nei confronti dei loro funzionari, a beneficio di tutta la collettività.

In Italia la realizzazione delle *Smart Cities* è talvolta ostacolata dalla frammentazione delle iniziative e delle competenze, così come dalla struttura organizzativa della Pubblica Amministrazione, i cui sistemi e procedure sono ancora impostati per comparti non integrati, nonché, spesso, poco "tecnologici". Ciò determina il fatto che spesso l'offerta di mercato sia molto più avanti rispetto a quanto richiesto dalla Pubblica Amministrazione.

Il disallineamento e talvolta l'asimmetria informativa tra domanda e offerta appaiono elementi comuni nel panorama italiano. La creazione di circuiti che consentano alle innovazioni legate alle *Smart Cities* di arrivare al cittadino rappresenta dunque in assoluto una delle maggiori sfide di lavoro con la Pubblica Amministrazione per i prossimi anni.

## Collettività

### MOBILITY

Road & Traffic Management / Public Transportation System / Parking Solution trasporto di cose e persone

Il contributo fornito da **Famas System** alla collettività risiede principalmente nello scopo stesso della sua attività: migliorare le condizioni di vita e am-

bientali relative correlate all'impatto del traffico e dell'inquinamento. Già oggi la maggioranza della popolazione mondiale abita le città e il fenomeno è destinato ad accentuarsi in futuro. Sarà perciò indispensabile gestire in modo intelligente e sostenibile le infrastrutture critiche (quali: acqua, energia elettrica, edifici, traffico).

L'Italia è uno dei Paesi Europei a più alta densità di traffico interno che si distribuisce in maniera non uniforme lungo tutta la sua rete di trasporti, con esternalità pesanti in termini di congestione, inquinamento ambientale e sicurezza e con elevata vulnerabilità verso eventi, anche puntuali, di tipo eccezionale.

### SAFETY

sicurezza di cose e persone in movimento

I **Sistemi di Trasporto Intelligenti (ITS)** svolgono un ruolo determinante per un uso più efficiente delle infrastrutture, veicoli e piattaforme logistiche e per lo sviluppo della *smart mobility* in un contesto di **Smart Cities**.

Le città intelligenti coniugano in un unico modello urbano tutela dell'ambiente, efficienza energetica e sostenibilità economica, con l'obiettivo di migliorare la qualità della vita delle persone che vi abitano e creare nuovi servizi per le pubbliche amministrazioni. Nelle città

intelligenti i sistemi di trasporto sono sostenibili, l'illuminazione pubblica è efficiente, gli edifici sono equipaggiati con sensori e dispositivi finalizzati a razionalizzare i consumi energetici e a creare maggiore consapevolezza da parte dei cittadini.

In termini di impatti sociali, una maggiore diffusione dei sistemi ITS, specie in ambito urbano, potrà generare benefici per la collettiva in termini di un maggiore livello di sicurezza stradale, minori impatti ambientali, e quindi una migliore qualità della vita, rendendo le nostre città delle reali.

ENVIRONMENT  
condizioni ambientali e

**Famas System** opera quotidianamente per rendere possibile tutto questo.

## RAPPORTI CON LE UNIVERSITÀ

Nel 2106, **Famas System**, per il tramite della controllata Movalia, ha stipulato una convenzione con il Dipartimento di Studi Informatici dell'Università di Trento finalizzata a realizzare una ricerca per lo **Sviluppo di servizi ITS a valore aggiunto – "Cybermobility"**, co-finanziato dalla Provincia Autonoma di Trento.

In particolare, la ricerca commissionata all'Università, ancora in corso, riguarda le seguenti attività:

- supporto alla scelta dell'architettura per l'accesso combinato a data-base strutturati e non, nonché all'integrazione di grandi quantità di dati;
- identificazione delle tecniche di *user content generation*, di "giochi utili" nel contesto mobilità e delle tecniche e architetture per realizzarli;
- supporto alla scelta delle interattività future con gli utenti della mobilità con orizzonte 2018-2022.

Nel 2022 la società ha instaurato un rapporto di collaborazione e supporto alla attività di R&S con l'Università del Salento.

Nello specifico si tratta di finanziamento da parte della Famas atto a promuovere e sostenere l'attività di ricerca e sviluppo post-laurem per l'istituzione di una borsa di studio a favore di due allievi del corso di Dottorato di Ricerca in Matematica e Informatica sulla seguente tematica:

"Studio e definizione di un nuovo modello intelligente tecno-organizzativo che utilizzi tecnologie e dati digitali per supportare le decisioni e migliorare lo sviluppo di reti di infrastrutture di trasporto urbane ed extraurbane moderne, resilienti, sostenibili e interconnesse".

## IL PROGETTO CLEAN ROADS



### *Il contesto*

Il progetto mira ad affrontare il problema dell'inquinamento ambientale prodotto dall'utilizzo del sale disgelante nelle operazioni di manutenzione stradale invernale.

Il sale disgelante, che viene utilizzato nella stagione invernale con benefici effettivi sia per i trattamenti preventivi antighiaccio (al fine di aumentare la sicurezza dei veicoli in transito) che durante le nevicate (per ridurre i tempi di permanenza della neve sulla sede stradale e di conseguenza i disagi alla circolazione delle persone e delle merci), ha per converso un possibile impatto negativo sull'ambiente e sicuri fenomeni negativi di corrosione anche sulle infrastrutture e sui veicoli.

### *Gli aspetti ambientali*

Studi disponibili in letteratura hanno dimostrato che più del 50% del sale utilizzato per operazioni anti-ghiaccio è tipicamente disperso attraverso soluzioni acquose, sia per quanto riguarda le acque superficiali, sia le falde acquifere profonde tramite la percolazione attraverso il suolo, con un danno potenziale che è rilevabile per diverse centinaia di metri dalla strada trattata. Una frazione del sale viene anche dispersa in forma solida, che rimane sulla superficie stradale o viene disperso sulle adiacenti banchine. Una frazione del sale viene infine dispersa come aerosol, sospinta dal traffico o dal vento, rilevabile nella vegetazione limitrofa fino ad una distanza di 100 metri.

### *Gli obiettivi*

- Ridurre l'impatto ambientale causato dalle operazioni di manutenzione stradale invernale garantendo lo stesso livello di sicurezza stradale
- Affrontare il problema dell'inquinamento ambientale prodotto dall'utilizzo del sale disgelante nelle operazioni di manutenzione stradale invernale nella Provincia Autonoma di Trento
- Massimizzare l'efficienza delle operazioni di spargimento sale per prevenire la formazione e l'accumulo di ghiaccio o neve sulle strade
- Garantire gli attuali standard di sicurezza stradale per gli utenti

### *La sperimentazione*

È stato predisposto un primo sistema a supporto delle attività di manutenzione dei cantonieri, che ha permesso loro di avere a disposizione delle previsioni meteorologiche probabilistiche che, con 24 ore di anticipo, li informavano sulla probabilità di neve e formazione ghiaccio e di essere sempre informati in tempo reale in merito alle condizioni delle strade monitorate.

Il sistema si è successivamente arricchito con un meccanismo automatico di generazione di allarmi e un sistema più articolato di previsione delle condizioni della strada, che integra le previsioni probabilistiche di Meteotrentino con previsioni quantitative a breve termine ottenute con modelli e tecniche previsionali eterogenee.

### *Le prospettive future*

L'obiettivo della sperimentazione è quello di effettuare una valutazione complessiva, in un contesto operativo reale, del sistema tecnologico sviluppato nel progetto CLEAN-ROADS, realizzando un confronto con la situazione di partenza per quantificare i benefici ambientali, economici e di sicurezza direttamente osservati nell'area di test. Queste considerazioni saranno particolarmente importanti per valutare la possibile futura estensione del sistema.

## La Dimensione ambientale

Negli ultimi anni **Famas System** si è distinta per la particolare attenzione rivolta alla gestione dell'impatto ambientale legato alle proprie attività produttive.

L'Azienda ha operato una serie di miglioramenti volte a gestire i propri impatti ambientali diretti e indiretti, anche attraverso l'adozione di un *Sistema di Gestione Ambientale certificato* in base alla norma **UNI EN ISO 14001**.



### Fattori, aspetti e valutazioni ambientali

#### ATTIVITÀ PRODUTTIVE

**Famas System** progetta e realizza sistemi di monitoraggio del territorio, tra cui principalmente il monitoraggio del traffico, dei trasporti e della mobilità in genere, nonché della idro-meteorologia ed inquinamento dell'aria.

Tra le soluzioni tecnologiche di punta messe a punto dalla Società si possono trovare sistemi e prodotti per il rilevamento automatico e classificazione dei flussi di traffico, di preallarme formazione ghiaccio sulla superficie stradale, oltre avanzate piattaforme software per la raccolta e gestione dati nonché specifici software per le centrali operative di gestione della mobilità urbana ed extraurbana o gestione manutenzione invernale delle reti stradali. Rientrano in questo settore anche gli impianti di ausilio alla guida in condizioni di scarsa visibilità e di gestione della sicurezza della circolazione stradale. L'Azienda inoltre sviluppa e produce sensori per il rilevamento dati idro-meteo, progetta e realizza reti di monitoraggio idro-meteorologico di primaria importanza a livello nazionale, settore questo dove ha già realizzato impianti per importanti servizi idrografici. Nel settore del monitoraggio ambientale Famas System è specializzata nella progettazione, realizzazione e manutenzione di sistemi di controllo dei gas immessi in atmosfera dal traffico veicolare in area urbana ed extraurbana.



I prodotti sono fabbricati presso il sito di Egna mediante assemblaggio di semilavorati e materie prime acquisiti da Fornitori esterni.

La progettazione dei prodotti viene sempre effettuata con la finalità di rendere l'apparecchiatura autonoma dal punto di vista energetico (le apparecchiature sono pertanto dotate di un piccolo pannello fotovoltaico e

di batteria).

Le attività di produzione, ovvero di assemblaggio di materie prime e semilavorati per ottenere l'apparecchiatura finita sono svolte presso la sede di Egna. L'assemblaggio è di tipo "meccanico" e non prevede l'utilizzo di macchine per il taglio, la foratura la saldatura e altro.

Le attività di installazione e manutenzione vengono effettuate nei cantieri, generalmente situati in prossimità di strade, autostrade e parcheggi e relative pertinenze. I sistemi/prodotti elettronici sono installati su appositi supporti e il loro posizionamento può comprendere interventi sul manto stradale per l'installazione di spire elettroniche.

## ASPETTI AMBIENTALI INDIRETTI

Le attività di installazione possono essere effettuate direttamente dal personale di **Famas System** o affidate in tutto o in parte a fornitori esterni.

La corretta gestione del cantiere, dal punto di vista della conformità delle opere eseguite ai requisiti concordati ma anche per quanto attiene agli aspetti ambientali, viene effettuata a cura della Direzione Produzione e Installazione di **Famas System**, che effettua un controllo continuo sui lavori in corso di svolgimento. Viene effettuata un'attività di sensibilizzazione delle aziende fornitrici con le quali esiste una partnership consolidata.

I contratti di sub-appalto delle lavorazioni di cantiere contengono sempre le seguenti prescrizioni:

- *Rispetto della legislazione ambientale applicabile;*
- *Pulizia e ordine nelle aree di cantiere;*
- *Gestione delle sostanze pericolose, con riferimento all'identificazione (etichettatura dei contenitori), al deposito (contenitori di materiale e capacità idonea) e alla movimentazione (adozione di strumenti idonei ai materiali e alle quantità di materiali da movimentare);*
- *Gestione dei rifiuti, con particolare riferimento alla loro identificazione (compresa attribuzione codice CER e caratterizzazione quando necessario), alla verifica dei titoli abilitativi delle aziende incaricate del trasporto, recupero, smaltimento, e alla corretta compilazione dei formulari di identificazione dei rifiuti;*
- *Stato di manutenzione di attrezzature, mezzi e veicoli, in modo da evitare emissioni anomale (scarichi e rumore) e/o rotture e guasti potenzialmente associati ad impatti ambientali;*
- *Comunicazioni tempestiva di eventuali emergenze ambientali.*

## ASPETTI AMBIENTALI DIRETTI

I **prodotti** offerti da **Famas System** sono essenzialmente composti da: schede elettroniche, custodie in materiale plastico, materiali e semilavorati per assemblaggio e installazione e pannelli fotovoltaici.

I circuiti stampati sono acquistati assicurando la conformità alla Direttiva ROHS 2011/65/UE.

La scelta delle custodie in materiale plastico viene effettuata in relazione alla tipologia di materia prima utilizzata (generalmente ABS o PA), considerando la durata nel tempo (sono preferiti prodotti che assicurano maggiore durata) e il costo. Inoltre Famas adempie agli adempimenti richiesti del Regolamento (CE) n.

1907/2006 del Parlamento Europeo e del Consiglio del 18 dicembre 2006 concernente la registrazione, la valutazione, l'autorizzazione e la restrizione delle sostanze chimiche (REACH).

**Famas System** utilizza **acqua** a soli scopi igienici. L'approvvigionamento è assicurato dall'allacciamento alla rete idrica comunale e gli scarichi confluiscono nella rete fognaria comunale.

Per quanto attiene le **emissioni in atmosfera**, sono state individuate le seguenti fonti di potenziale o reale emissione di inquinanti: emissioni della centrale termica, potenziali rilasci in atmosfera di gas ad effetto serra presenti negli impianti di condizionamento, emissioni in atmosfera delle lavorazioni in produzione (taglio, saldatura e pulizia), emissioni in atmosfera delle lavorazioni stradali (taglio asfalto).



La centrale termica viene periodicamente controllata in base a quanto disposto dalla normativa. Per il condizionamento della sala server è presente un impianto contenente 0,95 kg di R410A e per il condizionamento dei locali un impianto contenente 6,8 kg di R407C. Tali impianti sono certificati e periodicamente controllati a norma di legge, al fine di monitorare eventuali perdite.

Le **lavorazioni** effettuate dall'Azienda in produzione rientrano nell'ambito delle lavorazioni meccaniche dei metalli effettuate senza utilizzo di olio e sono quindi considerate non significative ai fini delle emissioni in atmosfera e non sono soggette a obblighi autorizzativi.

In occasione delle lavorazioni di posizionamento delle spire di rilevamento del traffico stradale, l'asfalto viene tagliato con un'apposita apparecchiatura (tagliasfalto), provvista di aspirazione delle polveri, sottoposta a controlli dopo ogni lavorazione.



Per quanto attiene la gestione dei **rifiuti** la situazione è quella illustrata di seguito.

Presso la **sede produttiva** di Egna l'Azienda produce le seguenti tipologie di rifiuti: batterie al piombo fuori uso generate dall'attività di cantiere (semafori mobili, attrezzature); imballaggi contenenti residui di

sostanze pericolose o contaminati da tali sostanze (sacchi di asfalto a freddo, taniche contaminate da olii, ecc.); bombolette spray fuori uso; imballaggi in plastica, carta e cartone (vuoti); cartucce per stampanti e toner esausti; rifiuti prodotti dalle attività di ufficio. Tutte queste tipologie di rifiuti sono gestiti in base a quanto stabilito dalla normativa.

Nei **cantieri** dove viene effettuata attività di installazione e manutenzione potrebbero generarsi: polveri di asfalto (convogliate in apposito sacco in dotazione dell'apparecchiatura); imballaggi vuoti dell'asfalto liquido; spezzoni di cavo elettrico. Tali materiali sono riportati presso la sede di Egna ove viene determinato se siano riutilizzabili o se debbano invece essere considerati rifiuti e avviati pertanto a smaltimento e/o recupero.

Relativamente alla presenza di **sostanze pericolose**, si precisa che presso le sedi produttive non sono presenti amianto (in nessuna delle sue tipologie e/o applicazioni tecnologiche), trasformatori e/o altre macchine che contengono olii con presenza di policlorobifenili (PCB) o policlorotrifenili (PCT). Sono presenti invece sostanze utilizzate per le attività di produzione e installazione (quali: asfalto a freddo, vernici spray, diluenti, solventi ecc.). Per contenere i potenziali impatti ambientali associati alla gestione di tali prodotti **Famas System** ha disposto la presenza di schede di sicurezza aggiornate in appositi fascicoli accessibili al personale.

Presso tutte le sedi aziendali è disponibile idoneo materiale assorbente da utilizzare per il contenimento e la pulizia in caso di spandimento. È altresì presente un'istruzione operativa con le modalità da adottare in caso di emergenza, che viene periodicamente verificata tramite prove di simulazione.

Dalle analisi condotte non sono state evidenziate presso le sedi attività che possono causare **inquinamento acustico o odore** ai danni di terzi. Le attività di cantiere possono invece essere interessate dalla presenza di ricettori sensibili (ad esempio: abitazioni o strutture frequentate dalle persone). In questo caso l'Azienda assicura il rispetto degli orari





in ottemperanza alle disposizioni dei Regolamenti comunali.

## VALUTAZIONE IMPATTI AMBIENTALI

Attraverso le valutazioni compiute nell'ambito del Sistema di Gestione Ambientale sono stati considerati significativi gli impatti ambientali di seguito riportati (a fianco vengono anche riportate le azioni messe in atto da **Famas System** per la loro gestione).

Fattore	Aspetto	Azioni
Aria	Emissioni in atmosfera, rumore e odore dei veicoli di terzi (trasporti dei fornitori in sede e nei cantieri)	Sensibilizzazione dei fornitori.
	Emissioni in atmosfera nelle lavorazioni di cantiere affidate a terzi	Clausole ambientali nei contratti di fornitura
	Incendi presso i cantieri affidati a terzi	
	Riduzione delle emissioni in atmosfera, rumore e odore determinato dai prodotti per il controllo del traffico prodotti da <b>Famas System</b>	<b>Beneficio ambientale per la collettività</b>
Rifiuti	Produzione di rifiuti nelle attività di assemblaggio, imballaggio e immagazzinamento	Rispetto del Regolamento comunale per la gestione dei rifiuti assimilati agli urbani. Procedura specifica di gestione dei rifiuti
	Produzione di rifiuti in cantieri di lavoro affidati a terzi	Sensibilizzazione dei fornitori. Clausole ambientali nei contratti di fornitura
Sostanze pericolose	Utilizzo di asfalto a freddo	Sensibilizzazione dei fornitori. Clausole ambientali nei contratti di fornitura

## Sistema di Gestione Ambientale



Nell'ambito del proprio Sistema di Gestione Integrato (SGI) ha definito specificatamente gli obiettivi che intende perseguire in campo ambientale:

- *rinforzare la propria capacità di eliminare o minimizzare gli impatti ambientali connessi con le attività di produzione e i servizi erogati;*
- *rispettare la legislazione applicabile e gli altri accordi sottoscritti dall'Azienda;*
- *migliorare continuamente le prestazioni ambientali.*

In particolare **Famas System** assicura l'identificazione e la valutazione degli obblighi di conformità attraverso la predisposizione di un elenco degli obblighi di conformità (scadenario), il monitoraggio continuo di nuove prescrizioni legali emesse con la verifica dell'applicabilità alle attività dell'azienda e l'immediato adeguamento del Sistema di Gestione in riferimento agli obblighi di conformità individuati.

L'azienda garantisce il controllo di tutti i processi di produzione e di erogazione dei servizi, identificando e pianificando le operazioni che sono associate agli aspetti ambientali significativi identificati, in conformità alla propria politica ambientale, ai propri obiettivi e ai propri traguardi, specificando in apposite procedure le modalità di effettuazione dei controlli previsti.

## Indicatori ambientali

### Consumo di gas metano in metri cubi (2014-2023)

	2014	2015	2016	2017	2019	2020	2021	2022	2023
Periodo	Metri cubi	Metri cubi	Metri cubi	Metri cubi	Metri cubi	Metri cubi	Metri cubi	Metri cubi	Metri cubi
Gennaio	1.569	1.622	1.439	1.550	1.487	1.661	1.637	1.576	1.275
Febbraio	1.256	1.123	1.049	1.625	1.047	1.096	1.259	1.181	934
Marzo	624	879	803		748	1.018	985	916	473
Aprile	273	338	127	384	330	310	588	282	
Settembre			-	95	-				
Ottobre	71	396	434	398	280	727	458	-	
Novembre	648	830	980	978	1.107	1.072	1.132	776	546
Dicembre	978	1.497	1.396	1.520	1.501	1.468	1.704	1.266	1.337
<b>Totale</b>	<b>5.419</b>	<b>6.685</b>	<b>6.228</b>	<b>6.550</b>	<b>6.500</b>	<b>7.352</b>	<b>7.763</b>	<b>5.997</b>	<b>4.565</b>

### Consumo di energia elettrica in kW (2014-2023)

	2014	2015	2016	2017	2018	2019	2020	2021	2022	2023
	Totale Kwh	Totale Kwh	Totale Kwh	Totale Kwh	Totale Kwh	Totale Kwh	Totale Kwh	Totale Kwh	Totale Kwh	Totale Kwh
Gennaio	7.044	5.741	8.565	7.115	7.716	7.083	6.696	5.984	5.862	6.255
Febbraio	6.199	5.600	5.849	6.465	6.497	6.239	5.921	5.026	5.723	5.571
Marzo	6.174	7.141	6.684	6.316	6.854	6.110	5.329	5.057	5.242	5.725
Aprile	5.590	5.921	5.988	5.301	5.930	5.426	4.720	4.975	5.012	4.808
Maggio	5.611	5.890	6.023	6.443	6.050	5.363	5.417	4.775	6.876	5.830
Giugno	6.390	8.149	6.625	8.130	8.282	8.502	6.861	6.222	8.195	6.081
Luglio	7.730	10.860	7.989	8.128	9.340	8.918	8.933	8.096	9.144	6.562
Agosto	6.545	8.968	7.738	8.153	9.465	8.877	8.659	6.360	8.076	8.801
Settembre	6.627	7.585	7.687	6.533	7.721	6.944	7.788	6.690	6.609	8.101
Ottobre	5.719	7.424	6.538	6.826	6.349	6.185	6.185	5.480	5.088	6.169
Novembre	5.967	7.497	7.457	7.058	6.777	6.282	6.483	5.872	5.964	6.323
Dicembre	5.525	7.007	7.066	7.007	7.105	6.346	6.421	6.455	6.140	6.323
<b>Totale</b>	<b>75.121</b>	<b>87.783</b>	<b>84.209</b>	<b>83.475</b>	<b>88.086</b>	<b>82.275</b>	<b>79.413</b>	<b>70.992</b>	<b>77.931</b>	<b>76.549</b>
Fotovoltaico			4265	5864	5215	5577	5323	5218	6077	5696
<b>Totale complessivo</b>			<b>88.474</b>	<b>89.339</b>	<b>93.301</b>	<b>87.852</b>	<b>84.736</b>	<b>76.210</b>	<b>84.008</b>	<b>82.245</b>

### Rifiuti prodotti in Kg. (2014-2023)

	Anno 2014	Anno 2015	Anno 2016	Anno 2017	Anno 2018	Anno 2019	Anno 2020	Anno 2021	Anno 2022	Anno 2023
CER 160101*	0	-	-	-	-	-	-	-	-	-
CER 160601*	722	961	1.470	1.157	3.674	1.006	696	1956	3786	1324
CER 150110*	160	159	65	73	60	45	50	238	362	212
CER 150111	-	-	-	8	5	14	15	29	23	15
CER 160213*	-	-	439	-	-	-	-	-	-	-

Descrizione	CER	Deposito
<b>Batterie al piombo</b> fuoriusso generate dall'attività di cantiere (semafori mobili, attrezzature)	CER 160101*	Zona rifiuti in appositi contenitori correttamente identificati.
<b>Imballaggi</b> contenenti residui di sostanze pericolose o contaminati da tali sostanze: sacchi asfalto a freddo, taniche contaminate da olii ecc..	CER 150110*	
<b>Bombolette spray</b> fuoriusso	CER 150111*	
<b>Imballaggi in plastica</b> (vuoti)	CER 150102	
<b>Imballaggi in carta e cartone</b> (vuoti)	CER 150101	
<b>Cartucce per stampanti e toner esausti</b>	CER 080318	
<b>Carta, imballaggi in carta plastica, residuo</b> prodotti dalle attività di ufficio	conferiti nei contenitori messi a disposizione per la raccolta urbana come stabilito dal <i>Regolamento per la disciplina dei criteri qualitativi e quantitativi per la determinazione dei rifiuti speciali non pericolosi assimilabili ai rifiuti urbani</i> (approvato dal consiglio comunale di Egna con deliberazione n. 41 del 23.10.2012)	

#### **Autovetture e automezzi - consumi in lt. (2015-2023)**

Tipologia mezzo	2015	2017	2018	2019	2020	2021	2022	2023
Autovetture	15.393	13.861	13.359	15.863	11.488	13.412	12.903	13.752
Automezzi	15.523	14.510	10.924	11.548	10.138	11.332	12.309	17.053
<b>Totale</b>	<b>30.916</b>	<b>28.371</b>	<b>24.823</b>	<b>27.411</b>	<b>21.626</b>	<b>24.744</b>	<b>25.212</b>	<b>30.805</b>

# PARTE III -

## IL VALORE ECONOMICO

### Il Valore Aggiunto

Il valore aggiunto misura la ricchezza prodotta dall'azienda nell'esercizio e il modo in cui viene distribuito

Il processo di determinazione del Valore Aggiunto riclassifica i dati del conto economico in modo da evidenziare la produzione e la successiva distribuzione del Valore Aggiunto ai diversi *stakeholder*. L'interpretazione che viene data alle diverse voci si discosta in alcuni casi da quella del conto economico predisposto secondo i dettami del codice civile. Queste rettifiche verranno opportunamente spiegate.

Il Valore Aggiunto viene rappresentato in due distinti prospetti:

- di *Determinazione del Valore Aggiunto*, che riepiloga la riclassificazione del conto economico di esercizio, giungendo alla individuazione del Valore Aggiunto globale netto;
- di *Distribuzione del Valore Aggiunto*, che rende conto di come il Valore Aggiunto globale netto sia stato "distribuito" tra i diversi beneficiari"

### Determinazione del Valore Aggiunto

		<b>Esercizi</b>			
		18	18	20	22
Numero collaboratori		18	18	20	22
<b>Prospetto di determinazione del Valore Aggiunto Globale</b>		2020	2021	2022	2023
<b>A)</b>	<b>Valore della Produzione</b>	<b>4.180.201,42</b>	<b>4.355.701,52</b>	<b>4.481.906,03</b>	<b>4.064.293,53</b>
1	Ricavi delle vendite e delle prestazioni	3.099.870,54	3.809.958,50	3.245.693,25	5.324.942,43
2	Variazione delle rimanenze di prodotti e semilavorati	-14.063,74	-211.790,76	624,24	15.906,91
3	Variazioni dei lavori in corso su ordinazione	819.689,89	501.322,43	996.948,03	-1.628.722,13
4	Incrementi di immobilizzazioni per lavori interni	206.220,04	201.474,84	206.997,96	238.037,69
5	Altri Ricavi e Proventi	68.484,69	54.736,51	31.642,55	114.128,63
<b>B)</b>	<b>Costi intermedi della produzione</b>	<b>2.141.062,82</b>	<b>2.239.211,55</b>	<b>2.401.486,37</b>	<b>2.404.614,25</b>
6	Materie prime, sussidiarie, di consumo e di merci	1.656.436,89	1.833.371,18	1.676.613,75	1.602.918,86
7	Servizi	486.288,32	481.439,63	619.817,19	654.528,32
8	Godimenti di beni di terzi	20.707,26	21.048,44	23.221,79	21.250,63
9	Variazione delle rimanenze di materie prime	-104.887,63	-192.574,91	-64.708,57	-29.797,80
10	Oneri diversi di gestione	82.517,98	95.927,21	146.542,21	155.714,24
	<b>Valore Aggiunto Caratteristico lordo</b>	<b>2.039.138,60</b>	<b>2.116.489,97</b>	<b>2.080.419,66</b>	<b>1.659.679,28</b>
<b>C1)</b>	<b>Componenti accessori</b>	<b>3,08</b>	<b>80,08</b>	<b>2,09</b>	<b>-127.568,22</b>
11	Proventi finanziari accessori	3,08	80,08	2,09	27,78
12	Oneri finanziari accessori	0,00	0,00	0,00	-127.596,00
<b>C2)</b>	<b>Componenti straordinari</b>	<b>1.626,29</b>	<b>-84.354,75</b>	<b>-86.549,28</b>	<b>-9.086,35</b>
13	Ricavi straordinari	17.397,56	10.608,79	6.333,86	2.731,33
14	Oneri straordinari	-15.771,27	-94.963,54	-92.883,14	-11.817,68
	<b>Valore Aggiunto Globale lordo</b>	<b>2.040.767,97</b>	<b>2.032.215,30</b>	<b>1.993.872,47</b>	<b>1.523.024,71</b>
15	Ammortamenti	-429.265,10	-428.164,56	-361.815,97	-281.142,41
16	Accantonamenti	-496,79	0,00	0,00	0,00
17	Svalutazioni	0,00	0,00	0,00	0,00
18	Leasing	-471,26	-4.819,60	-6.108,50	-11.015,05
	<b>Valore Aggiunto Globale netto</b>	<b>1.610.534,82</b>	<b>1.599.231,14</b>	<b>1.625.948,00</b>	<b>1.230.867,25</b>

Le rettifiche e aggiustamenti effettuati per la determinazione del Valore Aggiunto sono riportati di seguito.

#### **Valore della Produzione**

Il valore del conto economico di esercizio è stato rettificato togliendo la voce "contributi in conto esercizio" che rappresenta diminuzione del valore distribuito alla Pubblica Amministrazione.

#### **Costi intermedi della produzione**

Il raggruppamento del conto economico "Costi della produzione" è stato rettificato nel modo seguente:

- dai "costi per servizi" sono stati tolti i valori riferiti ad attività per il personale (ad es.: costi per collaborazioni coordinate e lavoro interinale, costi della formazione, provvigioni) e i compensi degli amministratori (diretti e differiti), che sono confluiti nel valore distribuito al personale; sono stati inoltre tolti i valori riferiti a sponsorizzazioni e liberalità;
- tutta la voce "costi per il personale" non è compresa tra i costi intermedi di produzione in quanto rappresenta valore distribuito al personale;
- dalla voce "oneri diversi" sono state escluse tutte le imposte e tasse diverse, che rappresentano remunerazione per la Pubblica Amministrazione.

#### **Componenti accessori**

Nei componenti accessori sono confluiti i proventi finanziari. Gli oneri finanziari rappresentano invece remunerazione per il sistema del credito.

#### **Componenti straordinari**

I componenti straordinari sono costituiti dai valori riportati alla voce "proventi e oneri straordinari" del conto economico di esercizio.

#### **Ammortamenti e svalutazioni**

Gli ammortamenti e svalutazioni sono esclusi dal calcolo del Valore Aggiunto globale netto perché vengono interpretati come imputazione all'esercizio di costi di produzione.

Il Valore Aggiunto globale netto rappresenta dunque il valore che l'azienda ha prodotto e che ha distribuito ai propri interlocutori principali.

I fornitori non sono compresi in questo elenco di beneficiari per il concetto stesso di valore aggiunto, che misura appunto il maggior valore che acquistano materie prime e materiali a seguito delle lavorazioni che li trasformano in prodotti finiti.

***Nel 2023 il Valore Aggiunto globale netto è stato di € 1.230.867 rappresentando il 30% del Valore della Produzione.***

## Distribuzione del Valore Aggiunto

	<b>Prospetto della Distribuzione del Valore Aggiunto Globale Netto</b>	<b>Esercizi</b>			
		2020	2021	2022	2023
<b>A)</b>	<b>Remunerazione del Personale</b>	<b>1.205.885,19</b>	<b>1.312.847,01</b>	<b>1.343.361,42</b>	<b>1.268.081,26</b>
A1	Personale non dipendente	129.597,16	155.553,62	147.520,82	141.483,68
	Collaborazioni continuative	-	-	-	-
	Compensi agli amministratori	129.597,16	155.553,62	147.520,82	141.483,68
	Provigioni commerciali	-	-	-	-
	Accantonamenti TFM	0	0	0	0
A2	Personale dipendente	1.076.288,03	1.157.293,39	1.195.840,60	1.126.597,58
	Salari e stipendi	717.252,35	789.643,81	774.929,89	762.045,69
	Oneri sociali	220.430,50	231.441,25	240.223,24	230.380,63
	Trattamento fine rapporto	57.550,35	79.095,58	115.254,30	68.454,51
	Trattamento di quiescenza e simili	0	0	0	0
	Altri costi del personale	28.538,20	15.994,93	22.998,95	21.670,58
	Lavoro interinale	47.913,11	34.452,07	34.200,14	38.878,42
	Addestramento e formazione	4.603,52	6.665,75	8.234,08	5.167,75
	Contributi ad associazioni-sindacati	0	0	0	0
<b>B)</b>	<b>Remunerazione della Pubblica Amministrazione</b>	<b>56.535,95</b>	<b>47.498,11</b>	<b>59.920,31</b>	<b>-87.666,82</b>
	Imposte sul reddito di esercizio	30.093,00	35.812,00	80.533,00	3.265,00
	Altre imposte e tasse	57.354,00	41.945,00	240,00	-85.480,00
	Contributo in conto esercizio	-30.911,05	-30.258,89	-20.852,69	-5.451,82
<b>C)</b>	<b>Remunerazione del Capitale di Credito</b>	<b>91.916,12</b>	<b>109.246,55</b>	<b>116.815,77</b>	<b>164.322,68</b>
<b>D)</b>	<b>Liberalità esterne alla Comunità</b>	<b>50,00</b>	<b>500,00</b>	<b>0,00</b>	<b>0,00</b>
<b>E)</b>	<b>Remunerazione dell'azienda</b>	<b>256.147,56</b>	<b>129.139,47</b>	<b>105.850,50</b>	<b>-113.869,87</b>
	<b>Valore Aggiunto Globale netto</b>	<b>1.610.484,82</b>	<b>1.598.731,14</b>	<b>1.625.948,00</b>	<b>1.230.867,25</b>

Il Valore Aggiunto globale netto generato da **Famas System** è stato distribuito per il 103% ai collaboratori (personale dipendente e non) e agli Amministratori della Società. La quota relativa al personale dipendente è pari a quasi il 92% del totale.

Alla Pubblica Amministrazione non è stato distribuito nessuna quota del Valore Aggiunto; in quanto l'azienda ha beneficiato di finanziamenti ed ha usufruito di crediti di imposta.

La remunerazione del sistema creditizio, pari al 13% del Valore Aggiunto, è costituita da oneri finanziari (di breve e lungo termine) e dai costi sostenuti per i servizi finanziari.

I soci, in relazione alla perdita di esercizio registrata pari ad € 113.869, non hanno contribuito alla formazione del Valore aggiunto.

La Collettività ha beneficiato direttamente di un contributo monetario da parte della Società pari ad € 500,00 a favore dei vigili volontari di Egna.

Si vuole far presente che anche nel corso del 2024 la Società ha deliberato di aderire al progetto "SOS Cuore", che prevede un contributo a favore della comunità locale di € 3.000,00 da versarsi in sei rate annuali per la posa di tre Totem nel Comune di Egna con un defibrillatore.



€ 1.268.081 (103 %)

**Collaboratori**

- Dipendenti (92%)
- Non dipendenti (11%)



€ -87.666 (-7 %)

**Pubblica Amministrazione**



€ 164.322 (13 %)

**Sistema del Credito**



€ 500 (0 %)

**Comunità locale**



€ -113.869 (-9 %)

**Azienda**

# **PARTE IV - IL MIGLIORAMENTO DEL BILANCIO SOCIALE**



# Obiettivi

Ambito	Azioni programmate	Parti interessate
Ambientale	Introdurre la gestione differenziata dei rifiuti della sala mensa	Collaboratori
Migliorare la comunicazione e sensibilizzare le parti interessate	Publicare e realizzare iniziative di comunicazione del Bilancio Sociale	Tutte
	Inviare ai Clienti e a tutti i principali Fornitori attivi una comunicazione di sensibilizzazione generale, la Politica del SGI e il Codice Etico	Clienti Fornitori
Migliorare il Sistema di Gestione Integrato	Gestione integrata del Sistema Qualità	Tutte
	Migliorare il Piano degli Audit interni	Collaboratori Azienda
	Migliorare la modalità di raccolta del feedback dei clienti sulla qualità del prodotto servizio offerto	Clienti
Collettività	Interventi mirati ad offrire ai cittadini proposta di mobilità in attuazione del paradigma "Mobility as a Service", come quello di intervento che prevede di attrezzare una parte della rete urbana di ciclovie con un'infrastruttura digitale di monitoraggio controllo e di informazione come se fossero una "Smart Road" e su questa sottorete ciclabile, denominata "CICLOPOLITANA", viene previsto un servizio di bike sharing, con biciclette elettriche dotate di monitoraggio satellitare	Tutte
Collaboratori	Sensibilizzazione dell'azienda alle opinioni dei collaboratori tramite distribuzione di un questionario ad hoc	Collaboratori
Ambientale	Installare una stazione di ricarica per auto elettriche ed ibride a disposizione dei collaboratori e visitatori	Tutte
Ambientale	Incremento della potenza dell'impianto Fotovoltaico installato sul tetto del capannone della sede dell'azienda da 6 Kwp a 42 Kwp, andando quindi a soddisfare circa la metà del fabbisogno energetico dell'azienda	Tutte